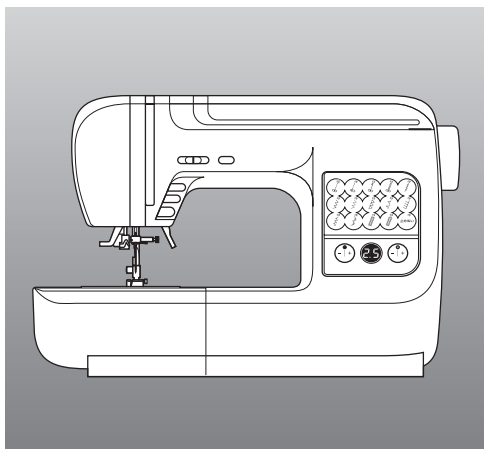


INSTRUKCJA OBSŁUGI

MODEL 2000



HappyJapan

INSTRUKCJA OBSŁUGI

Maszyna została zaprojektowana do użytku domowego.

WAŻNE UWAGI BEZPIECZEŃSTWA

Podczas pracy z maszyną należy przestrzegać poniższych zasad bezpieczeństwa. Zapoznaj się z instrukcją obsługi zanim zaczniesz korzystać z maszyny.

UWAGA - aby uniknąć porażenia prądem:

Nigdy nie zostawiaj maszyny podłączonej do prądu. Zawsze odłączaj maszynę od prądu po skończonej pracy i przed czyszczeniem.

UWAGA - należy przestrzegać poniższych zasad bezpieczeństwa :

1. Maszyna to nie zabawka. Nie pozwalaj, aby dzieci przebywały w bezpośredniej bliskości pracującej maszyny.
2. Używaj maszyny tylko do celów, do których jest ona przeznaczona. Używaj tylko te akcesoria dodatkowe, które są zalecane przez producenta maszyny.
3. Nigdy nie pracuj na maszynie, która ma uszkodzony kabel lub wtyczkę, lub gdy maszyna działa nieprawidłowo, lub gdy spadła na podłogę, lub doznała uszkodzeń mechanicznych, lub została zalana wodą. We wszystkich tych przypadkach oddaj maszynę do autoryzowanego serwisu w celu sprawdzenia, regulacji lub naprawy.
4. Dopilnuj, aby otwory wentylacyjne maszyny były odsłonięte.
Regularnie czyść otwory wentylacyjne w maszynie i pedale z zalegającego kurzu, resztek nitki i materiałów.
5. Nie wrzucaj do środka maszyny żadnych przedmiotów.
6. Nie używaj maszyny na wolnym powietrzu.
7. Nie pracuj na maszynie w pobliżu rozpylanych aerozoli lub tam gdzie podawany jest tlen.
8. Po zakończonej pracy, przestaw włącznik na pozycję "wyłączony" (symbol **O**), a następnie wyjmij wtyczkę z gniazdka.
9. Nie ciągnij za kabel. Aby wyjąć wtyczkę, chwyć za wtyczkę.
10. Trzymaj palce z dala od ruchomych części. W szczególności uważaj na igły maszyny.
11. Używaj dobrej płytki ściągowej, może być przyczyną kłopotów z igłami.
12. Nie próbuj sztywnymi lub zgiętymi igłami.
13. Nie ciągnij za materiał podczas szycia. Ustnieje niebezpieczeństwo złamania igły.
14. Wyłącz maszynę (symbol **O**), gdy wykonujesz operacje: nawleknięcia igły, wymiany igły, wymiany szpulki, wymiany stopki, oliwienia mechanizmów igielnicy.
15. Zawsze wyjmij wtyczkę maszyny z gniazdka, gdy zdejmujesz obudowę maszyny w celu przeprowadzenia smarowania lub naprawy lub regulacji mechanizmów wewnętrznych maszyny.
16. Postępuj ostrożnie z kontrolerem. Nie rzucaj go na podłogę. Nie kładź na kontroler żadnych przedmiotów i nie przykrywaj go folią lub materiałem.
17. Przenosząc maszynę chwyć ją za rączki.
18. Nie zostawiaj maszyny lub walizki na słoneczcu. Nie przechowuj maszyny w miejscu, gdzie jest gorąco lub wilgotno.
19. Maszyna nie jest przeznaczona do obsługi przez małe dzieci.
20. Małe dzieci w pobliżu maszyny powinny przebywać pod nadzorem dorosłych.

NIE WYRZUCAJ INSTRUKCJI

Naprawy maszyny powinien dokonywać autoryzowany serwisant.

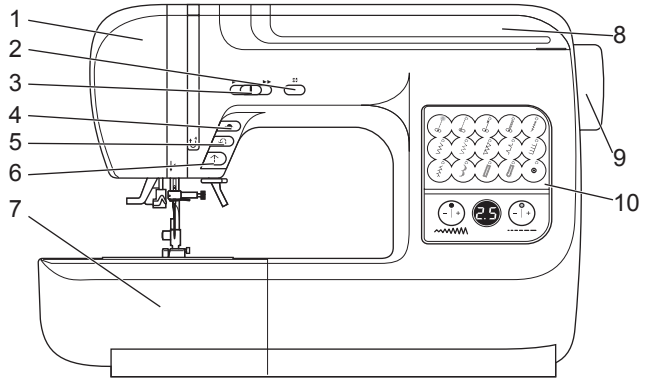
SPIS TREŚCI

OPIS.....	2	WYCIĄGANIE DOLNEJ NITKI NA GÓRĘ.....	15
POKRYWA.....	3	SZYCIE.....	16
PODŁĄCZANIE MASZYNY.....	4	A. JAK ZACZAĆ I SKOŃCZYĆ SZEW.....	16
KONTROLER NOŻNY.....	4	B. SZYCIE WSTECZ.....	17
AKCESORIA.....	5	C. AUTOMATYCZNY RYGIEL.....	17
STOLIK DODATKOWY.....	5	D. NAROŻNIKI.....	18
STOLIK PUDEŁKOWY.....	6	E. SZYCIE GRUBEGO MATERIAŁU.....	18
a. ZDEJMOWANIE STOLIKA.....	6	F. PRZESZYWANIE ZGRUBIEŃ.....	18
b. OTWIERANIE PUDEŁKA.....	6	G. ZAPASY.....	18
WYMIANA STOPKI ŚCIEGOWEJ.....	6	SZYCIE STEBNÓWKĄ.....	19
A. Wymiana stopki.....	6	A. Ścieg prosty stebnowy.....	19
B. Zdejmowanie uchwytu stopki.....	6	B. Ścieg prosty z rygłem.....	19
WYMIANA IGŁY.....	7	ŚCIEG ZIGZAG.....	20
TABELA MATERIAŁ, NIĆ, IGŁA.....	7	ŚCIEG TRÓJSKOK.....	20
OBSŁUGA MASZYNY.....	8	A. Wszywanie taśmy elastycznej.....	20
A. PRZYCISK START/STOP.....	8	B. Obrzucanie.....	20
B. PRZYCISK COFANIA.....	8	WOLNE RAMIĘ.....	20
C. PRZYCISK WOLNEGO SZYCIA.....	8	ŚCIEGI ELASTYCZNE.....	21
D. SUWAK REGULACJI PRĘDKOŚCI.....	8	ŚCIEG MUSZELKOWY.....	21
E. PRZYCISK IGŁA GÓRA/DÓŁ.....	9	ŚCIEGI OBRZUCAJĄCE.....	22
F. DŹWIGNIA PODNOSZENIA STOPKI.....	9	A. Z UŻYCIEM STOPKI OWERLOKOWEJ.....	22
G. SUWAK OPUSZCZANIA ZĄBKÓW.....	9	B. Z UŻYCIEM STOPKI STANDARDOWEJ.....	22
H. OBCINACZ NITKI.....	9	C. WSKAZÓWKA.....	22
I. GÓRNA POKRYWA.....	9	ŚCIEG ŚLEPY.....	23
J. KOŁO PASOWE.....	9	WSZYWANIE ZAMKÓW	
WYBIERANIE ŚCIEGÓW.....	10	SYMETRYCZNIE.....	24
A. PRZYCISKI WYBORU ŚCIEGÓW.....	10	NA ZAKŁADKĘ.....	25
B. WSKAŹNIK GĘSTOŚCI/SZEROKOŚCI.....	10	A. JAK OMINAĆ SUWAK.....	25
C. PRZYCISK SZEROKOŚCI ŚCIEGU.....	10	DZIURKI GUZIKOWE.....	26
D. PRZYCISK GĘSTOŚCI ŚCIEGU.....	10	A. DZIURKA NA DZIANINIE.....	27
E. PRZYCISK RYGLOWANIA.....	10	APLIKACJE.....	28
REGULACJA NAPRĘŻENIA NITKI.....	11	a. Narożniki.....	28
A. Prawidłowe naprężenie nitki.....	11	PATCHMWORK.....	
B. Gdy dolna nitka wychodzi na górę.....	11	28KONSERWACJA.....	
C. Gdy górna nitka pojawia się na dole.....	11	29CZYSZCZENIE.....	
D. Naprężenie nitki w ściegu zigzag.....	11	29	
Wskazówka (pętlikowanie).....	11	A. Ząbki.....	29
SZPULKA.....	12	B. Chwytnac z okolice.....	29
A. WYJMOWANIE SZPULKI.....	12	WSKAZÓWKI.....	30
B. NAWIJANIE NITKI NA SZPULKĘ.....	12		
C. WKŁADANIE SZPULKI DO BEBENKA.....	13		
NAWLEKANIE GÓRNEJ NITKI.....	14		
A. PRZYGOTOWANIE MASZYNY.....	14		
B. ZAŁOŻENIE NITKI NA SZPULOWNIK.....	14		
C. NAWLEKANIE GÓRNEJ NITKI.....	14		
D. NAWLEKACZ IGŁY.....	15		

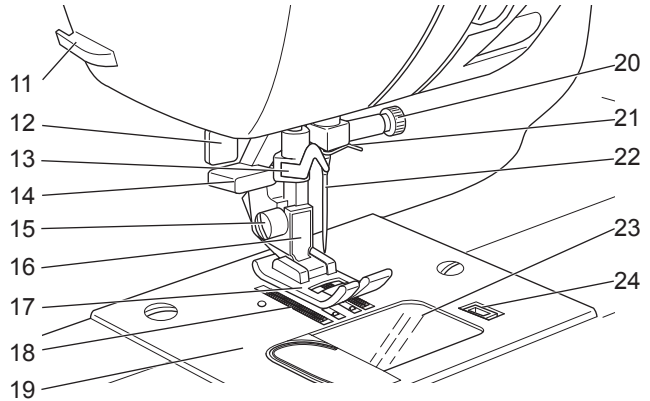


EU Only

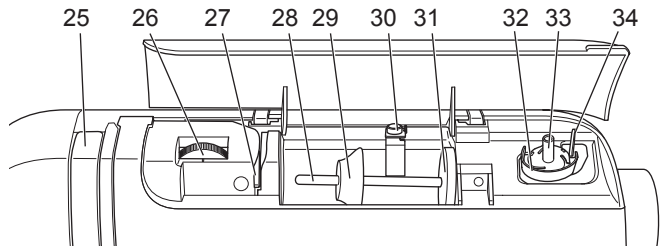
1. Pokrywa igielnicy
2. Opuszczanie i podnoszenie igły
3. Regulacja pr dko ci
4. Ogranicznik pr dko ci
5. Cofanie
6. Start/Stop
7. Stoлик pudełkowy
8. Pokrywa gónra
9. Koło pasowe
10. Panel steruj cy



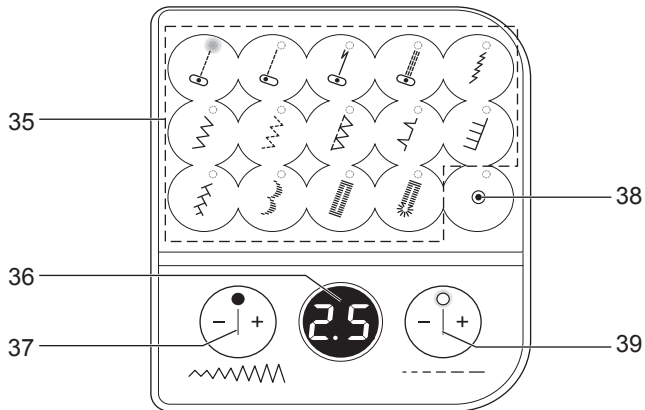
11. Obcinacz nitki
12. D wignia do dziurek
13. Nawlekacz
14. D wignia nawlekacza
15. rubka stopki
16. Uchwyt stopki
17. Stopka
18. Z bki
19. Płytk a ciegowa
20. rubka uchwytu igły
21. Przelotka nitki
22. Igła
23. Pokrywka b benka
24. Zatrask pokrywki



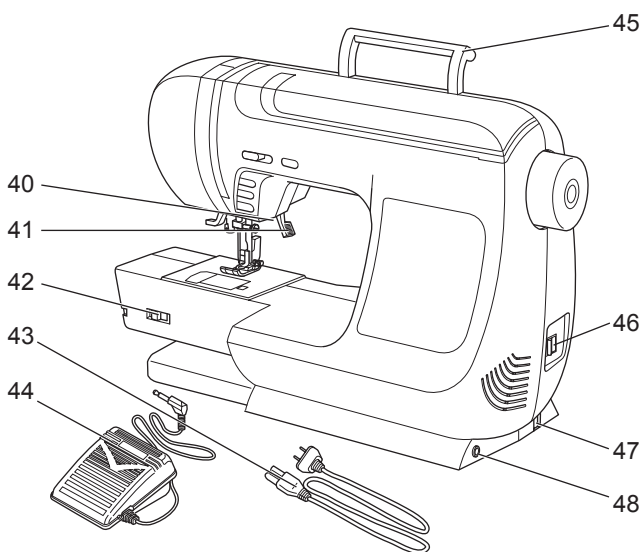
25. Szarpak (wewn trz)
26. Napr acz nitki
27. Prowadnik nitki
28. Trzpie szpulki
29. Talerzyk
30. Prowadnik nitki nawijarki
31. Podkładka filcowa
32. Prowadnik szpulki
33. Walek nawijarki
34. Wył cznik nawijarki



- 35. Przyciski wyboru ciegów
- 36. Wskaźnik stopni szerokości ciegów
- 37. Regulacja szerokości ciegów
- 38. Rygiel
- 39. Regulacja stopni ciegów



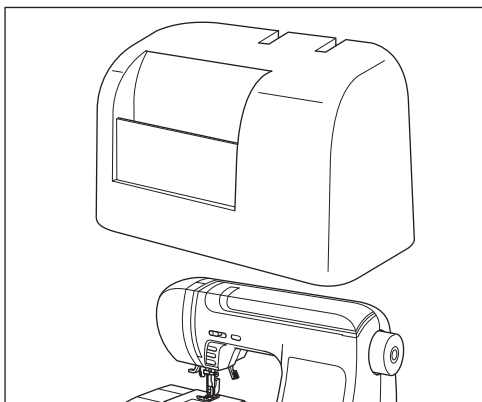
- 40. Obcinacz nitki
- 41. Dźwignia stopki
- 42. Opuszczanie z bębna
- 43. Przewód zasilający
- 44. Kontroler nożny
- 45. Rączka
- 46. Włacznik zasilania
- 47. Terminal Box
- 48. Gniazdo kontrolera



POKRYWA

Zawsze przykrywaj maszynę pokrywą, gdy nie jest używana.
Instrukcję obsługi można przechowywać w specjalnym zagłębieniu pokrywy.

Pozostaw wkładki styropianowe znajdujące się wewnątrz pokrywy.



PODŁĄCZANIE MASZYNY

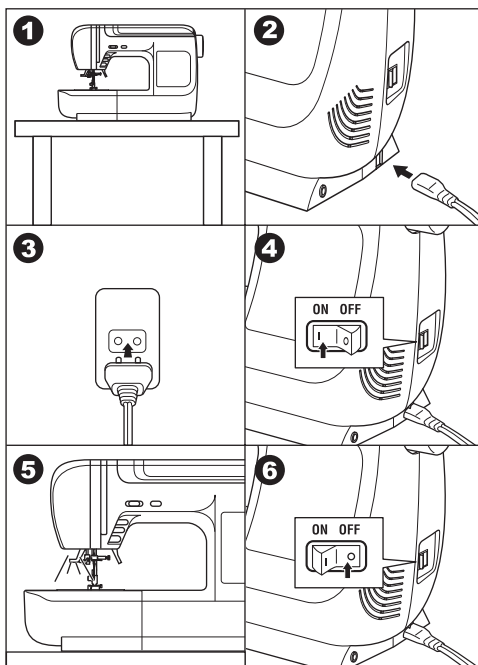
UWAGA: Ryzyko porażenia prądem elektrycznym.

Nigdy nie zostawiaj włączonej maszyny bez nadzoru. Po skończonej pracy zawsze odłącz maszynę od prądu.

UWAGA: Ryzyko porażenia prądem elektrycznym.

Nie ciągnij za kabel. Aby wyjąć wtyczkę z gniazdka, ciągnij za wtyczkę.

1. Postaw maszynę na stabilnym stole.
2. Podłącz kabel zasilający do maszyny, wkładając wtyczkę do gniazdka maszyny.
3. Podłącz kabel do gniazdka "w ciemności".
4. Włóż przycisk zasilania.
5. Zapali się lampka oświetlająca pole pracy maszyny.
6. Aby rozłączyć i przestawić przycisk zasilania na symbol O, a następnie wyjąć wtyczkę z gniazdka "w ciemności".



KONTROLER NOŻNY

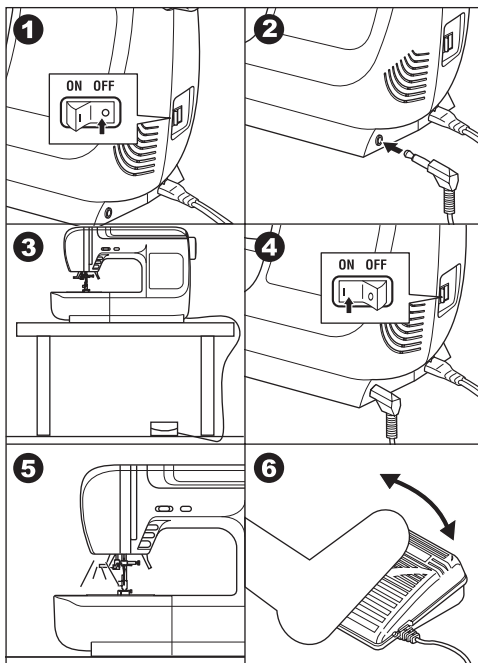
Kontroler nożny umożliwia start, stop oraz kontrolę prędkości szycia.

Jeżeli kontroler jest podłączony, przycisk start/stop nie działa. (strona 8)

1. Ustaw włącznik zasilania na symbol O.
2. Włóż wtyczkę kontrolera do okrągłego gniazdka maszyny.
3. Połóż kontroler na podłodze.
4. Włóż maszynę przyciskiem zasilającym.
5. Zapali się lampka oświetlająca pole pracy maszyny.
6. Im mocniej nacisniesz na pedał, tym szybciej maszyna będzie szyła. Aby zatrzymać maszynę, nacisnij przycisk stop na pedał.

Uwaga: Ryzyko porażenia prądem elektrycznym.

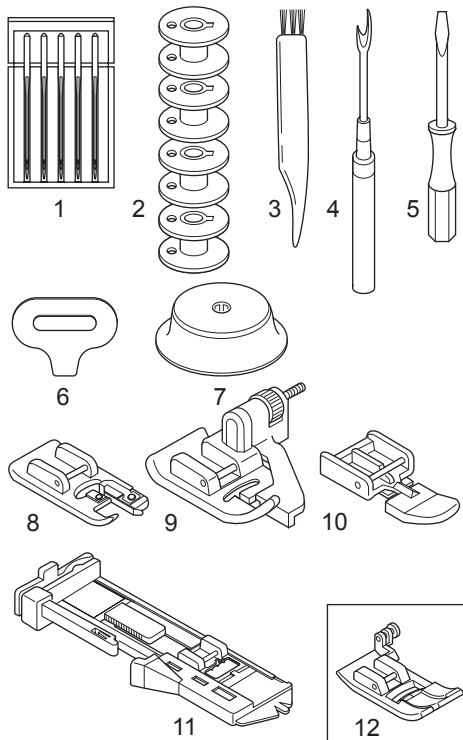
1. Pedał nacisnij i podłącz do maszyny, gdy włącznik zasilania jest w pozycji OFF.
2. Z pedałem nacisnij i obchodź się ostrożnie. Nie rzucaj go na ziemię. Nie kładź na pedale żadnych przedmiotów.
3. Używaj tylko pedału oryginalnego od tej maszyny.



AKCESORIA

Akcesoria znajdują się w pojemniku na akcesoria (patrz strona następna).

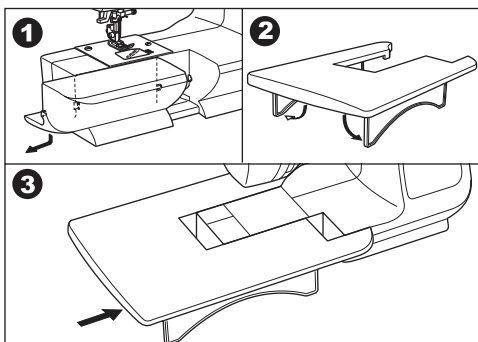
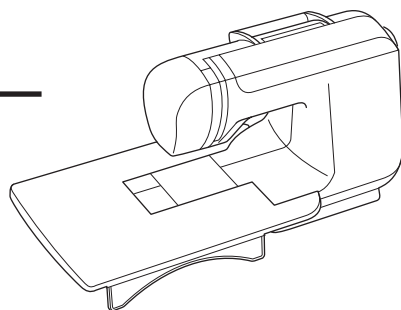
1. Paczka igieł
2. 4 szpulki (jedna jest w maszynie)
3. Szczoteczka
4. Rozpruwacz
5. rubokr t
6. rubokr t do płytki ciegowej
7. Nakładka na szpulki (znajduje się na maszynie)
8. Stopka overlokowa (C)
9. Stopka do cieżu lepego (D)
10. Stopka do suwaków (E)
11. Stopka do dziurek
12. Stopka standardowa (A)



STOLIK DODATKOWY

Jeśli jest taka potrzeba, możesz zamontować dodatkowy stolik powyżej maszyny.

1. Usunąć stolik pudełkowy (patrz strona następna).
2. Rozstawić nogi stolika dodatkowego.
3. Wsunąć stolik dodatkowy zgodnie z rysunkiem obok.



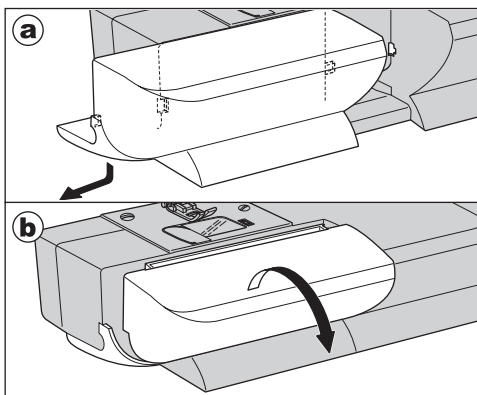
STOLIK PUDEŁKOWY

a. ZDEJMOWANIE STOLIKA

Zaczepek palec za doln lew kraw d stolika i wysu stolik w lewo. Aby wlo y stolik na miejsce, przesu go w prawo.

b. OTWIERANIE PUDEŁKA

Obró pokryw w kierunku do siebie i w dół, zgodnie z rysunkiem obok.



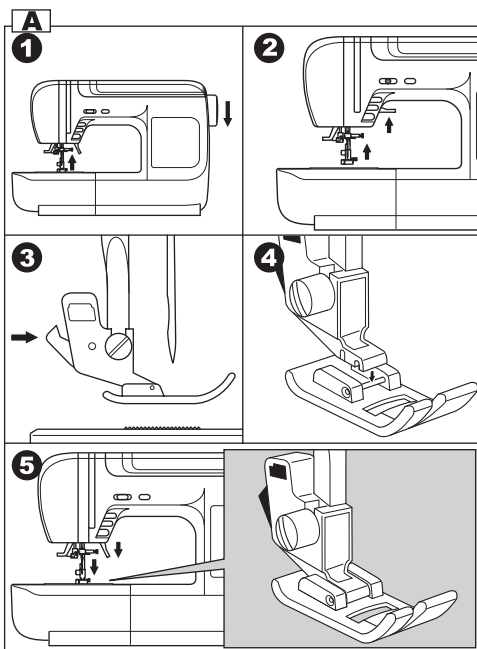
WYMIANA STOPKI CIEGOWEJ

Stopka ciegowa powinna by dobrana do rodzaju cieg lub rodzaju pracy.

! Ryzyko skaleczenia igł .
Stopk nale y wymienia przy wył czonej maszynie.

A. Wymiana stopki ciegowej

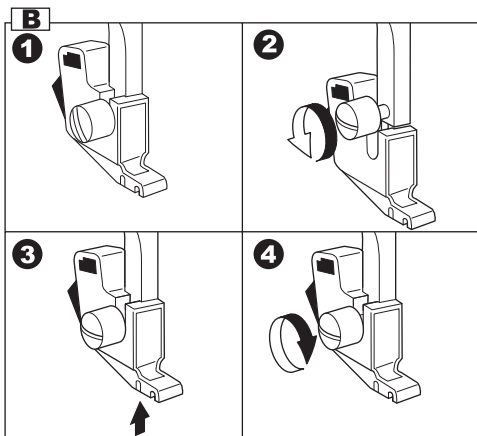
1. Kr c c kołem pasowym do siebie ustaw igł w górnej pozycji.
2. Podnie stopk d wigni stopki.
3. Aby zdj stopk naci nij guzik znajduj cy si z tyłu uchwyty stopki.
4. Aby zało y stopk poło stopk pod uchwytem zgodnie z rys. 4.
5. Opu d wigni stopki tak, aby stopka zatrzasn ła si w uchwycie.



B. Zdejmowanie uchwyty stopki

Aby zamontowa na maszynie stopki ciegowe przykr cane, konieczne jest zdj cie uchwyty stopki.

1. Zdejmij stopk .
2. Poluzuj rubk uchwyty stopki i zdejmij uchwyt stopki.
3. Zakładaj c uchwyt na miejsce, przesu go maksymalnie do góry.
4. Dokr rubk uchwyty stopki.



WYMIANA IGŁY

Dobieraj typ i rozmiar igły w zale no ci od rodzaju szytego materiału.



RYZIKO SKALECZENIA.

Podczas wymiany igły maszyna powinna by wył czona.

1. Kr c c kołem pasowym do siebie, ustaw igł w górnej pozycji.
2. Poluzuj rubk uchwytu igły.
3. Wyjmij igł .
4. Umie now igł w uchwycie, płask powierzchni do tyłu (rys.4) i wepchnij j do oporu do góry.
5. Dokr rubk uchwytu igły.

a. Nie wolno u ywa zgi tych lub t pych igieł. Zalecamy wymian igły na now po ka dych 10 godzinach pracy.

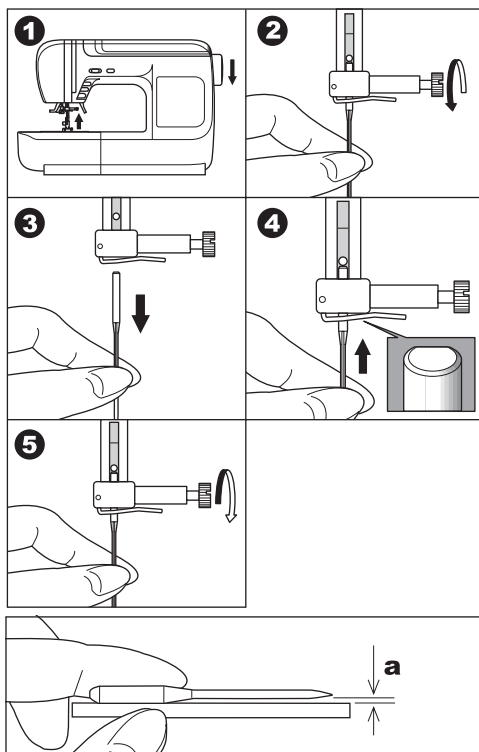


TABELA: MATERIAŁ, NI , IGŁA

Grubo nici i igły nale y dobra do grubo ci szytego materiału.

Rodzaj materiału	Grubo nici	Grubo igły
Cienki - or ety, organzy, tafty, jedwabie....	Ctn #80 - 100 Silk 60 - 80 Syn 80 - 100	9/70-11/80
redniej grubo ci - len, dzianiny pique, bawełna, satyna, sztruks, aksamit	Ctn 50 - 80 Silk 50 Syn 50 - 80	11/80-14/90
Gruby - gabardyna, tweed, d ins, sztruks	Ctn 40 - 50 Silk 50 Syn 50 - 60	14/90-16/100
Elastyczny - wszelkie dzianiny, trykoty, spandex, jersey	Syn 50 - 80 Silk 50	11/80-14/90 specjalna igła do dzianin

Stosuj igły półpłaskie systemu 705H.

OBSŁUGA MASZyny

A. PRZYCISK START/STOP

Po naciśnięciu przycisku start/stop maszyna zacznie powoli szyć, a po chwili przyspieszy. Po kolejnym naciśnięciu maszyna się zatrzyma.

LAMPA KONTROLNA

Zielone światło - Maszyna gotowa do pracy.

Czerwone światło - Maszyna nie jest gotowa do pracy (podniesiona stopka lub czujnik automatycznej dziurki schowany).

Maszyna nie da się uruchomić nawet jak naciśniesz przycisk start/stop.

Informacja:

Jeżeli kontroler nożny jest podłączony, przycisk start/stop nie działa.

B. PRZYCISK COFANIA

Jeżeli przytrzymamy ten przycisk wciśnięty, to maszyna będzie powoli szyła do tyłu i zatrzyma się, gdy zwolnimy przycisk.

Uwaga:

Jeżeli podłączony jest pedał, to po wciśnięciu przycisku maszyna będzie szyła do tyłu, ale po jego zwolnieniu maszyna zacznie szyć do przodu.

C. PRZYCISK WOLNEGO SZYCIA

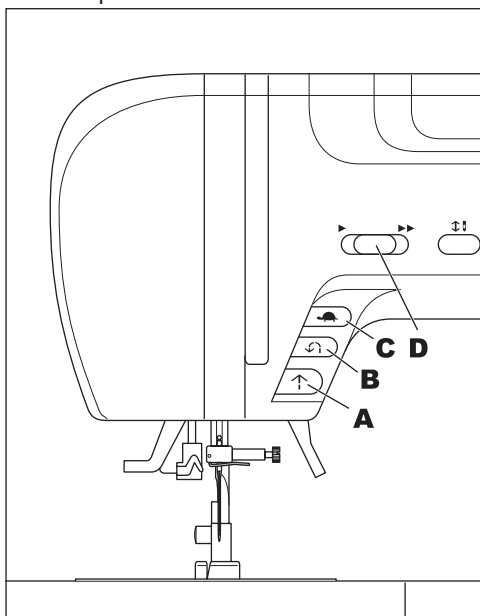
Jeżeli podczas szycia wciśniesz ten guzik, to maszyna zwolni. Po kolejnym naciśnięciu maszyna przyspieszy.

D. SUWAK REGULACJI PRĘDKOŚCI

Aby przyspieszyć należy przesunąć suwak w prawo, aby zwolnić należy przesunąć suwak w lewo.

Uwaga:

Jeżeli pedał jest podłączony, suwak określa górny limit prędkości.



E. IGŁA GÓRA/DÓŁ

Po naci ni ciu igła podniesie si do góry, je eli była na dole lub opu ci si w dół, je eli była w górze.

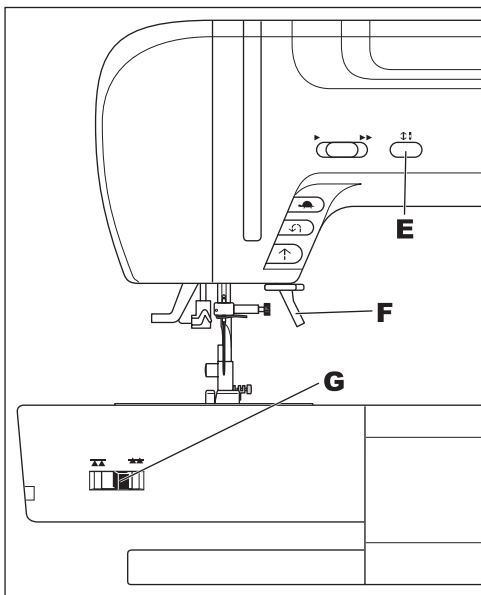
F. D WIGNIA PODNOSZENIA STOPKI

D wignia słu y do podnoszenia lub opuszczania stopki.

Uwaga: Maszyna nie zacznie szy dopóki nie opu cimy stopki.

G. SUWAK OPUSZCZANIA Z BKÓW

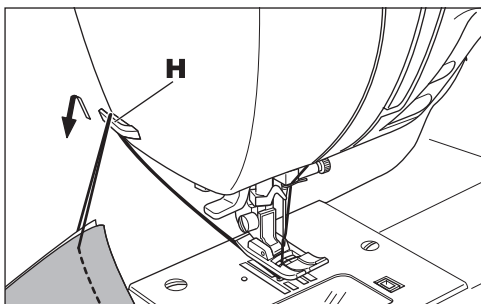
Do normalnego szycia suwak powinien by po prawej stronie. Wtedy szyty materiał jest przesuwany przez z bki. Aby wył czy z bki nale y przesun suwak w lewo. Wtedy mo emy przesuw materiał r k i wykorzysta maszyn do haftowania, pikowania lub cerowania.



H. OBCINACZ NITKI

Obcinacz słu y do obci cia nitki na ko cu szwu.

1. Podnie stopk i przesu materiał z nitk do tyłu.
2. Poprowad nitk przez obcinacz.
3. Poci gnij nitk do przodu, aby j obci .

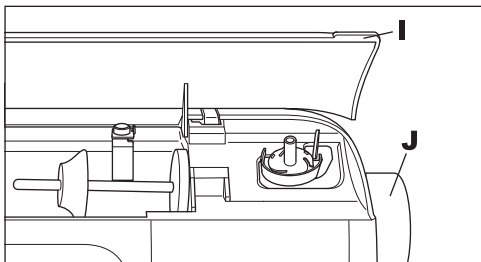


I. GÓRNA POKRYWA

Aby otworzy pokryw nale y j podnie chwytaj c po prawej stronie.

J. KOŁO PASOWE

Koło pasowe słu y do opuszczania lub podnoszenia igły. Kołem nale y kr ci w kierunku "do siebie".



WYBIERANIE CIEGÓW

Maszyna posiada 14 ciegów.

A. PRZYCISKI WYBORU CIEGÓW

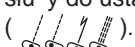
Aby wybrać cieg należy nacisnąć odpowiedni przycisk. Wybrany cieg zostanie podświetlony czerwonym diodą. Maszyna automatycznie dobierze gsto i szerokość optymalną dla danego ciegu. Parametry te można zmienić ręcznie.

B. WSKAZNIK GOSTO CI/SZEROKO CI

Na wyświetlaczu pojawia się wartość ustawionej gstości lub szerokości ciegu. Po wybraniu rodzaju ciegu wyświetlacz pokazuje gstość.

C. PRZYCISK SZEROKO CI CIEGU

Przycisk służy do ustawiania szerokości ciegu.

Naciśnij “-” lub “+”, aby ustawić szerokość. W przypadku ciegów sztebnowych, przycisk służy do ustawiania pozycji lewo-prawo igły. ().

“-” przesunięcie igły w lewo, “+” w prawo.

D. PRZYCISK GOSTO CI CIEGU

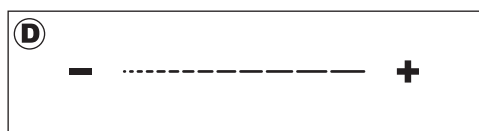
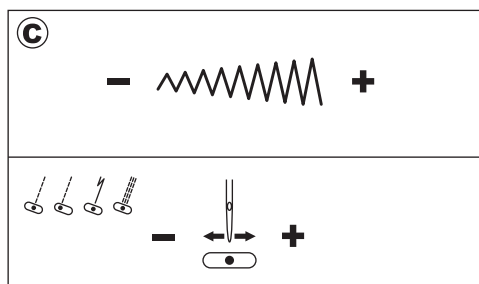
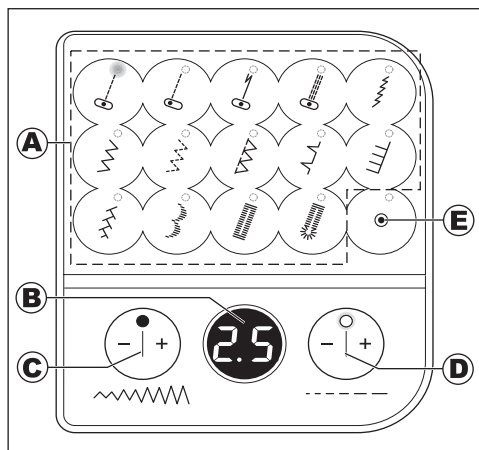
Przycisk służy do zmiany gstości (długości) ciegu.

“-” zagęszczenie, “+” rozrzedzenie

E. PRZYCISK RYGLOWANIA SZWU

Funkcja ryglowania początku i końca szwu (patrz str.17)

Wyświetlacz pokazuje parametry ciegów wyskalowane w milimetrach. Jeżeli dany parametr osiągnie wartość graniczną maszyna wyda sygnał dźwiękowy. Niektóre ciego charakteryzują się stałymi parametrami i nie można ich zmieniać.



Uwaga:

Przyciski wyboru ciegów należy naciskać delikatnie opuszką palca. Nie powinno się ich naciskać za pomocą twardych przedmiotów lub paznokciem.

REGULACJA NAPRĘCZENIA NITKI

Jeżeli używamy tej samej nitki górnej i nitki dolnej, to ustawienie pokrętki na AUTO zwykle daje prawidłowe napięcie nici.

W przypadku, gdy napięcie nitki nie jest prawidłowe, należy ustawić pokrętkę w innej pozycji.

A. Prawidłowe napięcie nitki

Widoczność nitki górnej i dolnej powinno przebiegać wzdłuż grubości materiału.

B. Jeżeli nitka dolna widoczna jest na wierzchu materiału, obróć pokrętkę w lewo (-).

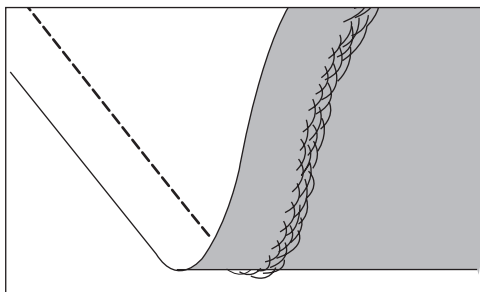
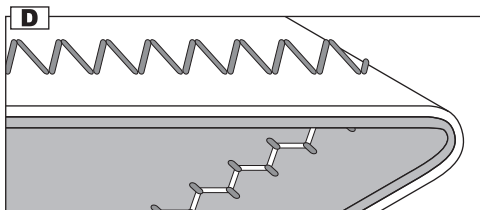
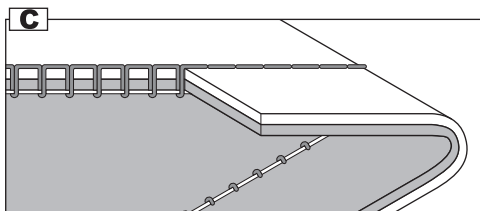
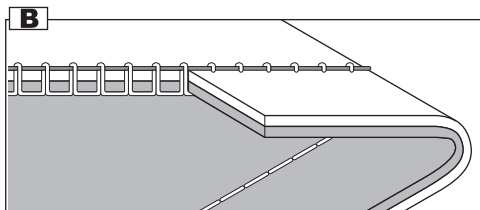
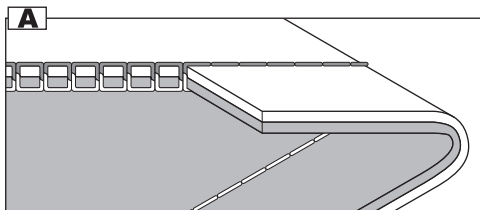
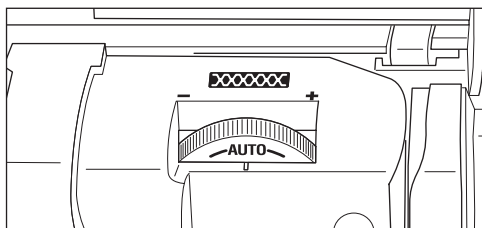
C. Jeżeli nitka górna widoczna jest od spodu materiału, obróć pokrętkę w prawo (+).

D. Napięcie dla cieżki z igłą

W przypadku cieżki z igłą zaleca się poluzowanie górnej nitki, tak aby była ona widoczna po lewej stronie materiału. Dzięki temu prawa strona będzie ładniejsza.

Wskazówka

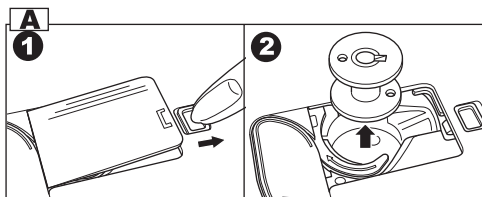
Jeżeli szew wygląda jak na rysunku obok, tj. od góry wygląda normalnie, a od dołu wygląda źle, to najbardziej prawdopodobną przyczyną jest błędne nawleczenie górnej nitki. Wtedy należy całkowicie usunąć górną nitkę i ponownie ją nawlecić zgodnie z instrukcją na str. 14.



SZPULKA

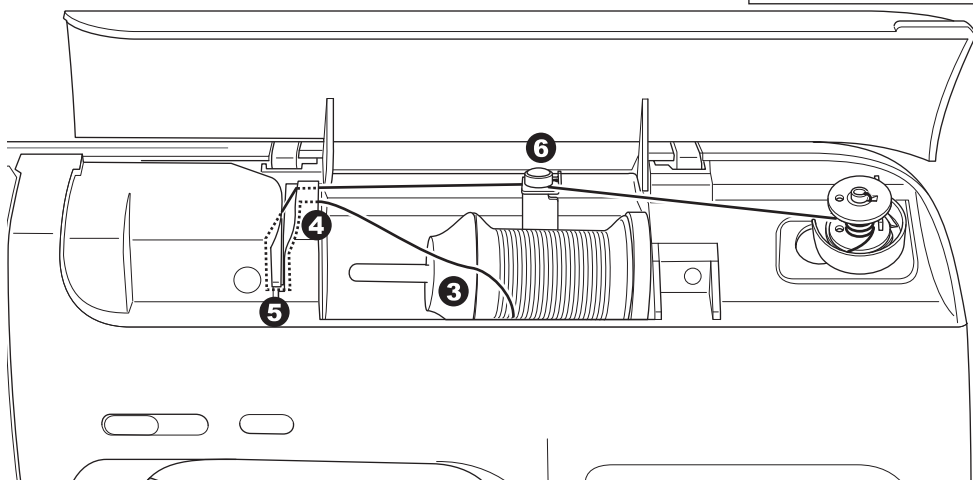
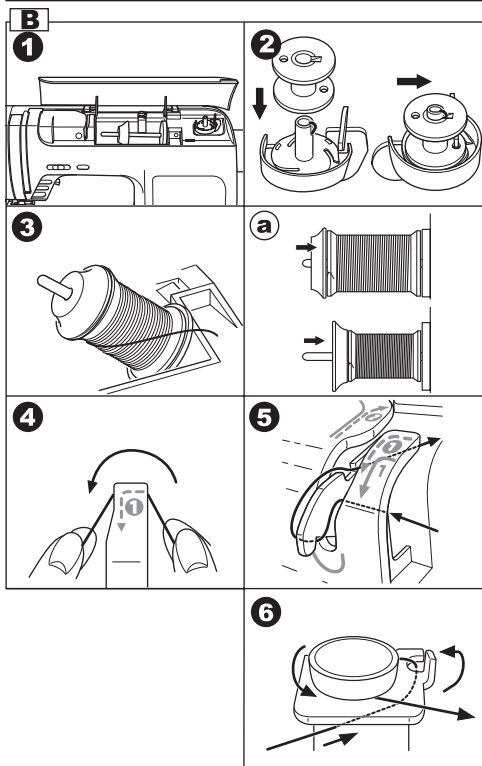
A. WYJMOWANIE SZPULKI

1. Pociągnij zatrzask w prawo i zdejmij osłonę szpulki.
2. Wyjmij szpulkę.

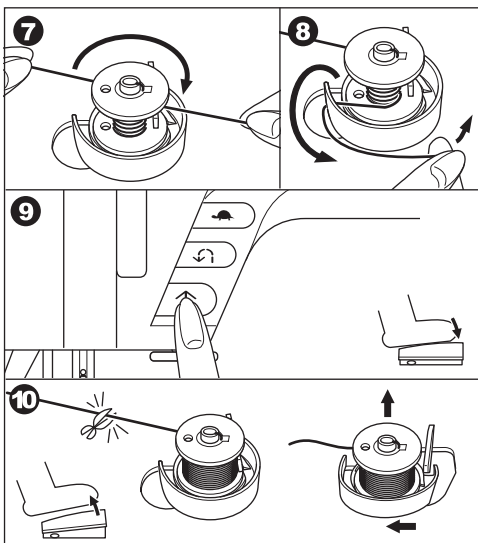


B. NAWIJANIE NITKI NA SZPULK

1. Otwórz górny pokryw i zdejmij nakładkę ze stojaka na nici.
2. Włóż szpulkę do nawijarki, tak aby metalowy zatrzask znalazł się w naciśnięciu szpulki. Przesuń trzpień nawijarki razem ze szpulką w prawo.
3. Włóż szpulkę z nicią na stojak na nici. Załóż nakładkę na trzpień stojaka na nici.
a: Nakładkę wkładamy normalnie lub do góry nogami w zależności od wielkości szpulki z nicią.
4. Trzymajc nitkę obiema rękami, przeciągnij nitkę przez zaczep "1".
5. Przeciągnij nitkę przez drugi zaczep zgodnie z rysunkiem 5.
6. Poprowadź nitkę pod płytką naprężacza, a następnie poprowadź nitkę pod talerzykiem naprężacza zgodnie z rysunkiem 6.



7. Owiń nitkę 4-5 razy dookoła szpulki w kierunku zgodnym z kierunkiem ruchu zegara.
8. Poprowadź nitkę pod metalową osłoną nawijającą i obetnij nitkę.
9. Uruchom maszynę przyciskiem start/stop lub za pomocą kontrolera nożnego.
10. Nawijarka przestanie nawijać automatycznie, gdy szpulka będzie pełna. Utnij nitkę. Przesuń trzpień nawijarki razem ze szpulką w lewo. Zdejmij szpulkę z nawijarki.

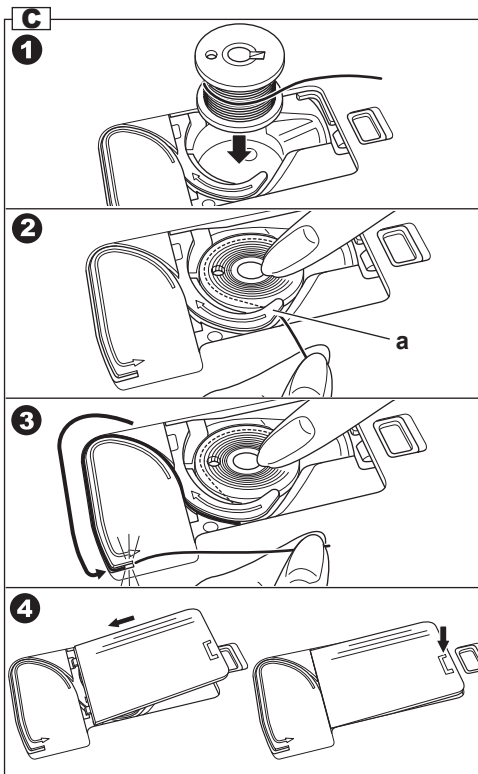


C. WKŁADANIE SZPULKI DO B BENKA

1. Włóż szpulkę do bębna, tak aby się obracała przeciwnie do ruchu zegara.
2. Przeciśnij nitkę przez zaczep (a).
3. Poprowadź nitkę w szczelinie do końca. Na końcu szczeliny jest nóż, który obetnie nitkę.
4. Załóż osłonę szpulki. Najpierw włóż lewą krawędź osłony, a następnie opóźniaczkę osłony.

Uwaga:

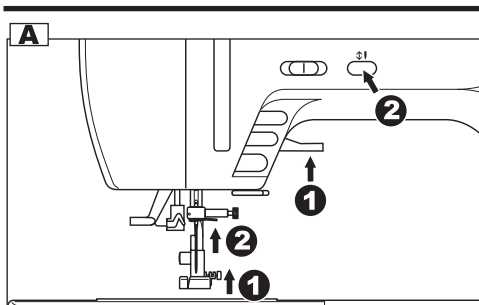
Aby rozpocząć szycie nie trzeba wyciągać dolnej nitki na górę. Sposób wyciągania nitki dolnej na górę opisany jest na stronie 15.



NAWLEKANIE NITKI

A. PRZYGOTOWANIE MASZYNY

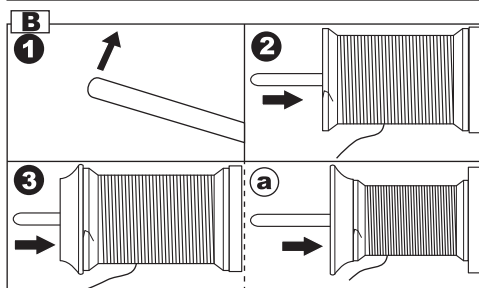
1. Podnie stopk ciegow .
2. Ustaw igł w górnj pozycji za pomoc przycisku 2 (igła musi by w górnj pozycji, gdy u ywasz automatycznego nawlekkacza.)



B. ZAŁO ENIE SZPULKI Z NI MI NA SZPULOWNIK

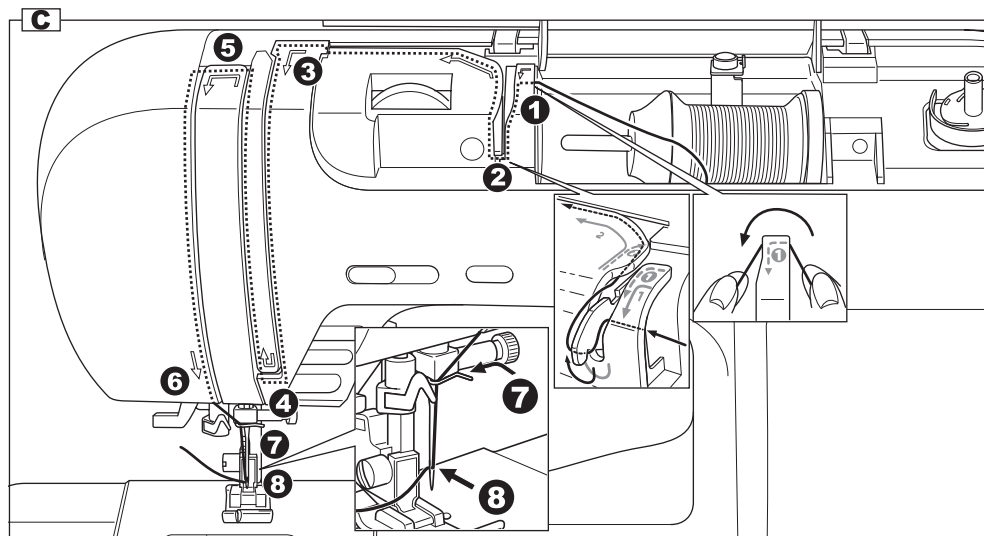
Otwórz górn pokryw .

1. Unie do górnj trzpie szpulownika.
2. Zdejmij nasadk z trzpienia. Załó szpulk z ni mi na trzpie .
3. Zablokuj szpulnk z ni mi za pomoc nasadki.
a: Nasadk mo na załó y na dwa sposoby w zale no ci od wielko ci szpulki.



C. NAWLEKANIE GÓRNEJ NITKI (rys. c)

1. Trzymaj c nitk dwoma r kami przeló nitk przez element 1.
2. Poprowad nitk w dół i przeló nitk przez blaszk 2.
3. Prowad nitk w szczelinie do punktu 3 i dalej w dół.
4. W punkcie 4 poprowad nitk w szczelinie do górnj.
5. W punkcie 5 zawró i prowad nitk w szczelinie ponownie w dół.
6. Prowad nitk dalej w dół.
7. Przewlec nitk przez drucik - przelotk przy uchwycie igły.
8. Przewlec nitk przez oczko w igle w kierunku od przodu do tyłu.
Na nast pniej stronie jest instrukcja obsługi nawlekkacza igły.



D. NAWLEKACZ IGŁY

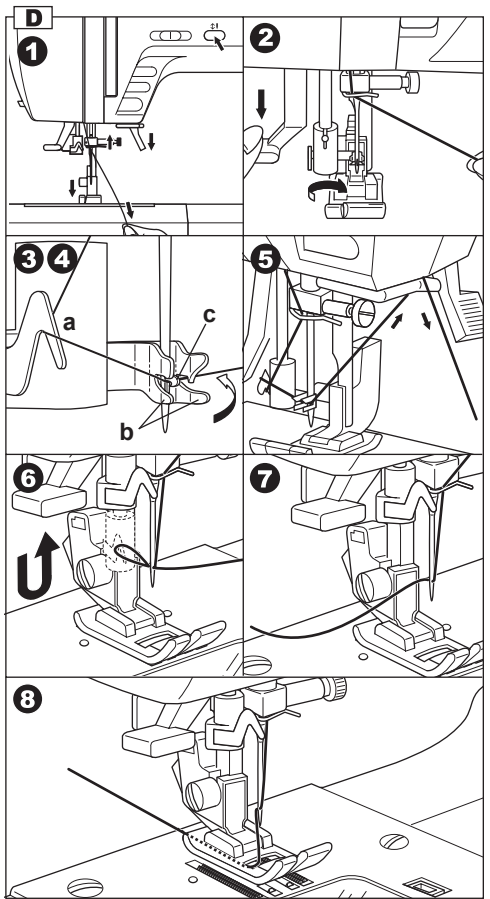


OSTRZE ENIE

Nie wolno kręcić kołem pasowym, gdy dźwignia nawlekania jest opuszczona.

Uwaga: Nawlekaniec może być używany tylko z igłami o grubości 11/80 - 16/100 i niciami o grubości 50-100.

1. Pociągnij za nitkę w dół, tak aby koniec nitki znalazł się przy krawędzi obudowy maszyny. Opuść stopkę.
Sprawdź, czy igła jest w górze.
Jeżeli nie, to podnieś igłę naciskając przycisk "up-down".
2. Opuść dźwignię nawlekania.
Dźwignia zatrzyma się w dolnej pozycji.
Haczyk nawlekania przejdzie przez oczko w igłę.
3. Poprowadź nitkę przez prowadnik (a) i pociągnij nitkę w prawo.
4. Poprowadź nitkę przez prowadnik (b).
Nitka zaczepi się o haczyk (c).
5. Poprowadź nitkę do obcinacza na obudowie i utnij nitkę.
6. Naciśnij dźwignię nawlekania w dół i zwolnij dźwignię. Haczyk nawlekania cofnie się, przewleknij nitkę przez oczko.
7. Wyciągnij nitkę za igłę.
8. Podnieś stopkę i wyciągnij górną nitkę tak, aby odcinek nitki za igłą miał długość ok. 10 cm.

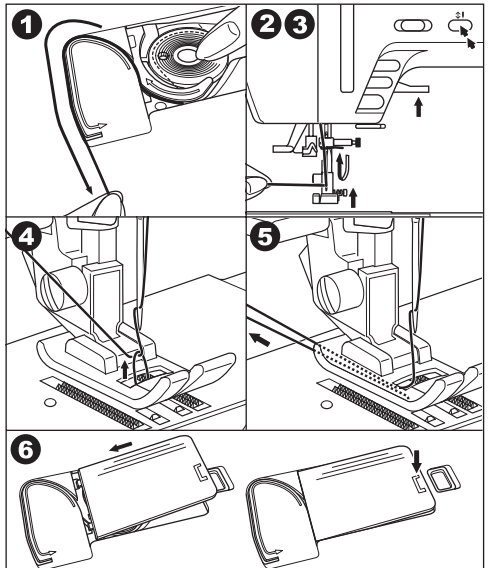


JEŻELI CHCESZ WYCIĄGNĄĆ DOLNĄ NITKĘ NA GÓRĘ

Wyciągnięcie dolnej nitki w tym modelu maszyny nie jest konieczne.

Jeżeli jednak chcesz ją wyciągnąć, to możesz to zrobić następująco:

1. Włóż szpulkę do bębna i poprowadź nitkę zgodnie z instrukcją na str. 13, ale nie odcinaj nitki.
2. Podnieś stopkę.
3. Luźno przytrzymaj ręką górną nitkę i naciśnij przycisk up-down, aby opuścić igłę i ponownie naciśnij up-down, aby podnieść igłę.
4. Pociągnij lekko górną nitkę, aby wyciągnąć dolną nitkę na górę.
5. Złap obie nitki i wyciągnij ok. 10 cm każda z obu nitek.
6. Załóż osłonkę bębna (patrz str. 13).



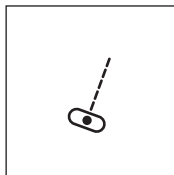
SZYCIE

Domy Inym ciegiem po wł czeniu maszyny jest cieg prosty stebnowy.



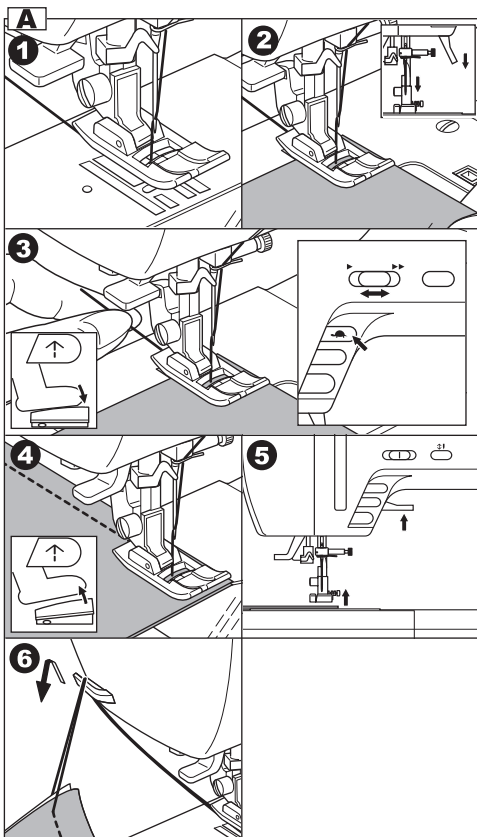
ZACHOWAJ OSTRO NO

Trzymaj palce z dala od igły maszyny.
Maszyna automatycznie prowadzi materiał.
Nie ciągnij materiału r k .



A. JAK ZACZ I SKO CZY SZEW

1. Sprawdź czy zało ona jest wła ciwa stopka. Do ciegu prostego najlepsza jest stopka standardowa A.
2. Podłó materiał pod stopk i opu stopk .
3. Trzymaj c koniec górnej nitki naci nij guzik start/stop lub naci nij na pedał. Trzymaj nitk przez kilka pierwszych ciegów. Delikatnie kieruj materiał r k . Pr dko mo esz zmienia przesuwaj c suwak pr dko ci r k lub naciskaj c na pedał nog . Mo esz tak e zwolni naciskaj c guzik z symbolem ółwia.
4. Aby zatrzyma , naci nij przycisk start/stop lub zwolnij nacisk na pedał.
5. Podnie stopk .
6. Wyci gnij materiał spod stopki i obetnij nitki obcinaczem na obudowie.




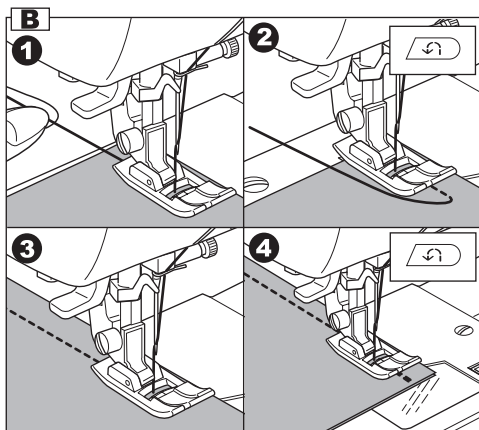
B. SZYCIE WSTECZ

Szycie wstecz stosuje się w celu wzmocnienia początku i końca szwu.

1. Podłóż materiał pod stopkę i opusz stopkę na materiał.
2. Naciśnij i trzymaj przycisk cofania. Ewentualnie wciśnij pedał, jeżeli jest podpięty. Przeszyj 4-5 cięgow do tyłu.
3. Zwolnij przycisk cofania i naciśnij przycisk start/stop (lub naciśnij pedał). Maszyna zacznie szyć do przodu.
4. Na końcu szwu naciśnij i trzymaj przycisk cofania i wykonaj 4-5 cięgow do tyłu.

Uwaga:

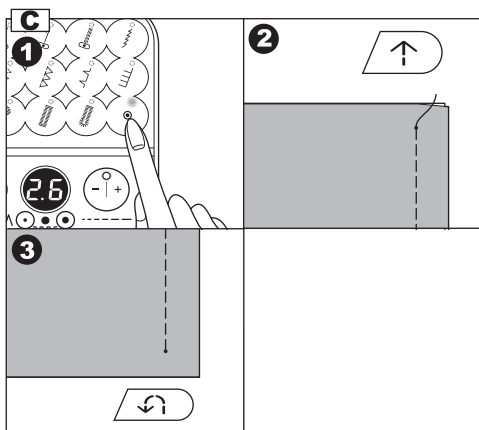
cięgno  ma wbudowany rygiel.
Patrz str. 19.



C. AUTOMATYCZNY RYGIEL

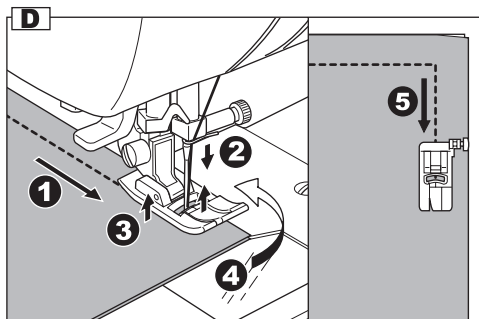
Możemy aktywować funkcję automatycznego ryglowania początku i końca szwu.

1. Po wybraniu cięgu, wciśnij guzik automatycznego ryglania. Dioda kontrolna zapali się. Naciśnij ponownie, aby wyłączyć funkcję ryglowania.
2. Zaczynaj szyć. Maszyna automatycznie wykona rygiel i zacznie szyć wybranym cięgiem.
3. Na końcu szwu naciśnij guzik cofania. Maszyna wykona rygiel i zatrzyma się automatycznie.



D. NARO NIKI

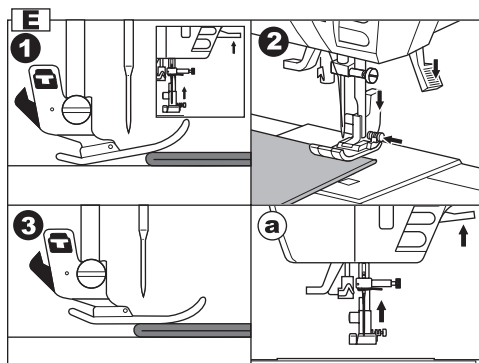
1. Zatrzymaj maszynę w narożniku.
2. Wbij igłę w materiał.
Aby opuścić igłę, naciśnij guzik "up/down" albo obróć koło pasowe w kierunku do siebie. Jeśli opuścisz igłę guzikiem up/down, to maszyna od następnego ciągu będzie zatrzymywała się z igłą w dół.
3. Podniej stopkę.
4. Ułóż wbiętą igłę jak osi, dokoła której możesz obrócić materiał.
5. Opuść stopkę i kontynuuj szycie.



E. SZYCIE GRUBEGO MATERIAŁU

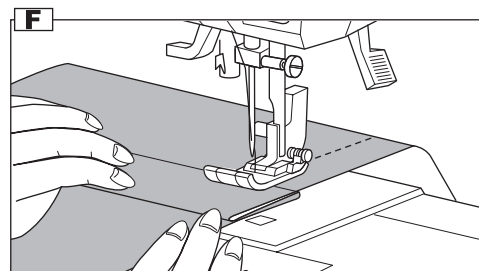
Stopka maszyny może mieć problem, aby samoczynnie pokonać zgrubienie materiału. W takim przypadku należy maszynie pomóc w następujący sposób:

1. Podniej stopkę.
2. Wciśnij mały guzik blokady obrotu na stopce standardowej i opuść stopkę.
3. Zaczynaj szycie.
Stopka z włóconymi blokadami obrotu łatwiej pokonuje zgrubienia materiału.
a. Jeśli materiał jest tak gruby, że nie może się podnieść stopka, to możesz stopkę podnieść jeszcze wyżej, pchając dźwignię stopki ku górze.



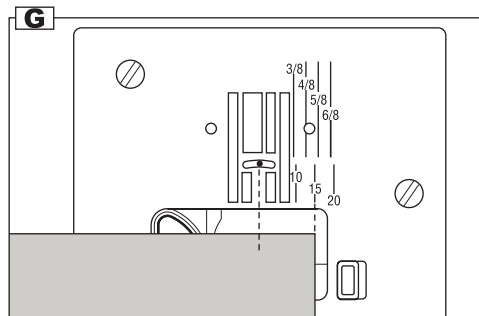
F. PRZESZYWANIE ZAKŁADEK

Aby zapewnić równy ciąg podczas przeszywania zakładki, kieruj materiał za pomocą rąk.






G. ZAPASY

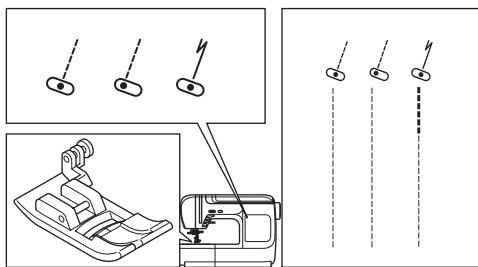
Aby ułatwić szycie w równej odległości od brzegu materiału, na płytce ciekowej naniesiono znaczniki oznaczone liczbami. Liczby oznaczają odległość znacznika od centralnej pozycji igły.



SZYCIE STEBNÓWK

Wybór cięgu prostego (stebnówki) dopasowujemy do rodzaju tkaniny i zadania.

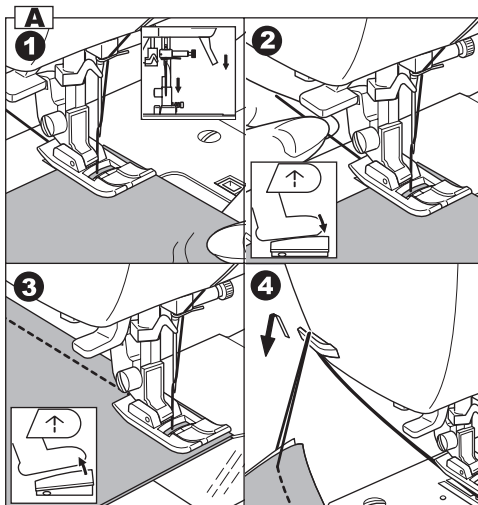
-  Centralna pozycja igły
-  Pozycja igły z lewej strony
-  Centralna pozycja igły z automatycznym rygłem



Standardowa stopka (A)

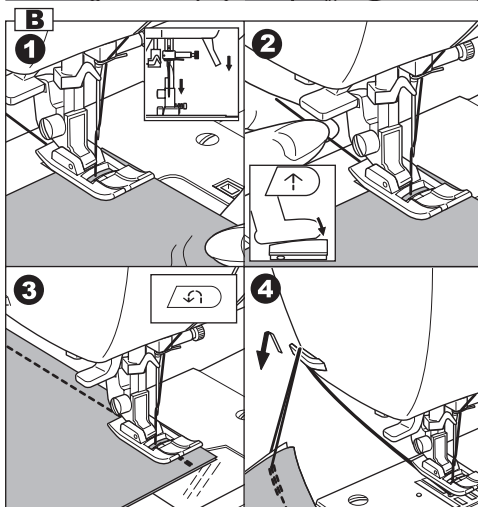
A. cięg prosty - stebnówka

1. Umie tkanin pod stopkę i opuść ją.
2. Trzymaj górny nitk luźno i zacznij szycie. Tkanin może być bardzo delikatnie kierowa podczas szycia.
3. Dotarłszy do końca szwu, zatrzymaj się.
4. Podnieś stopkę do góry i utnij nitk.



B. cięg prosty (stebnówka) z rygłem

1. Umie tkanin pod stopkę i opuść ją.
2. Trzymaj górny nitk luźno i zacznij szycie. Maszyna przesyje 4-5 cięgow do przodu i następnie 4-5 cięgow do tyłu, po czym będzie szycie regularnie do przodu.
3. Kiedy dojdiesz do końca szwu, nacisnij guzik cofania. Maszyna przesyje kilka cięgow do tyłu, kilka cięgow do przodu i zatrzyma się automatycznie.
4. Podnieś stopkę do góry i utnij nitk.

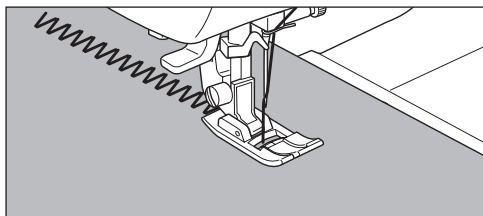
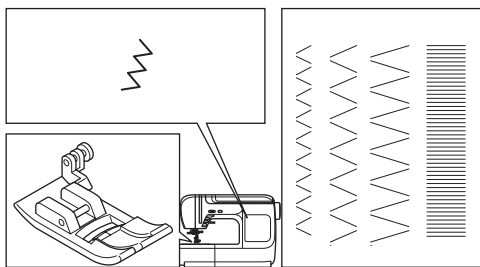


ŚCIEG ZIGZAG

Zarówno g sto jak i szeroko ściegu zigzag mo e by regulowana w sposób płynny za pomoc guzików do regulacji g sto ci i szeroko ci ściegu.

⚡ Zigzag: Stopka standardowa (A)

Zigzag stosowany jest do mocnego zszywania dwóch fragmentów materiału, do obrzucania, do naszywania aplikacji i do ozdobnego haftowania.



CIEG "TRÓJSKOK"

cieg stosowany do szycia materiałów elastycznych, do wszywania ta m elastycznych, do obrzucania dzianin.

⚡ Trójskok

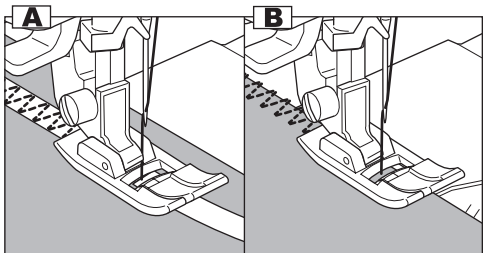
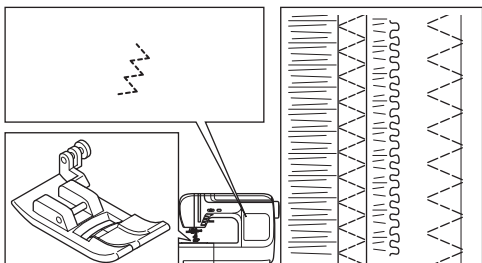
Stopka standardowa (A)

A. Wszywanie ta my elastycznej

Ta m nale y delikatnie naci ga r k podczas szycia.

B. Obrzucanie

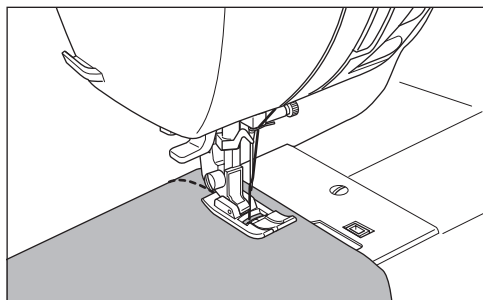
cieg zalecany do obrzucania dzianin. Igła powinna wbija si na kraw dzi materiału, patrz str. 22.



WOLNE RAMI



Po zdj ciu stolika pudełkowego uwalniamy rami maszyny, co umo liwia szycie w trudnych miejscach takich jak r kawy i nogawki.

Na str. 6 opisane jest jak zdj stolik pudełkowy.



CIEG ELASTYCZNY

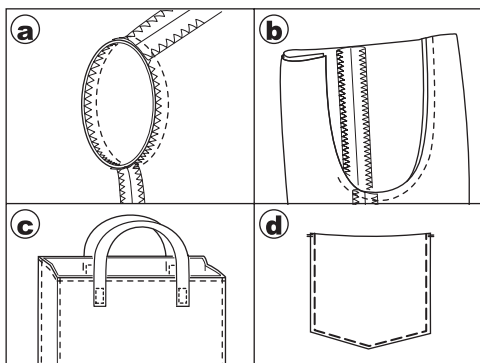
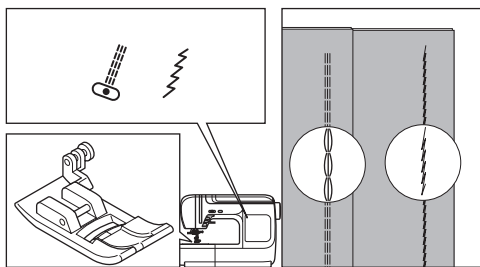
Oba poniższe ściegi są mocne (mocniejsze od ściegu stebnowego) i jednocześnie elastyczne. Można je stosować do zszywania dzianin, ale także do zszywania grubych materiałów.

-  Ścieg stebnowy potrójny
-  Ścieg sznureczkowy (Igła w pozycji środkowej)


Stopka standardowa (A)

Do szycia dzianin zaleca się stosowanie specjalnych igieł do dzianin.

- a. Kurtka
- b. Spodnie
- c. Torba
- d. Kiesze



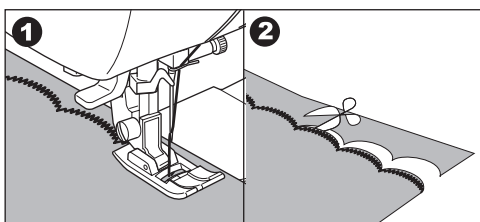
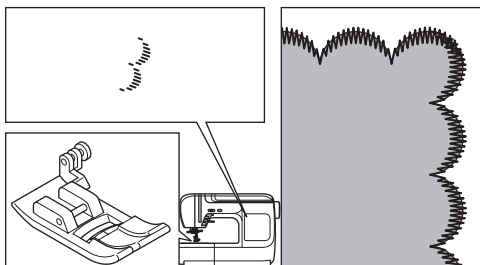
ŚCIEG MUSZELKOWY

-  ścieg muszelkowy

Stopka standardowa (A)

Ścieg muszelkowy służy do wykańczania brzegów ubrań lub serwetek i obrusów.

1. Wykonaj przeszycie.
2. Wytnij materiał nożyczkami, tu przy ściegu uważaj, aby nie przecięć nici.



ŚCIEGI OBRZUCAJĄCE

A. STOPKA OWERLOKOWA



Stopka owerlokowa (C)

Przyłó brzeg materiału do prowadnika stopki owerlokowej, tak aby igła wbijała się na kraw dzi materiału.

- Ten cieg zabezpiecza przed pruciem brzeg materiału.
- Ten cieg ł czy w sobie dwie funkcje: zabezpiecza brzeg przed pruciem i jednocześnie nie posiada du wytrzymała i nadaje się do zszywania materiałów.



OSTRZE ENIE

Stopk owerlokow mo na u ywa tylko z dwoma wymienionymi ciegami. Nie nale y tak e zmniejsza domy lnej szeroko ci ciegu, poniewa igła mo e uderzy w prowadnik stopki stwarzaj c niebezpiecze stwo skałeczenia.

B. STOPKA STANDARDOWA



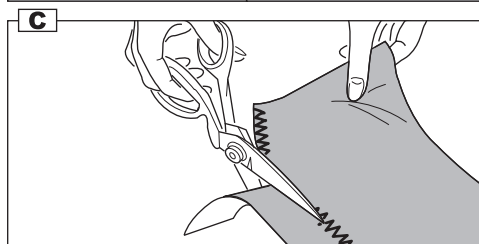
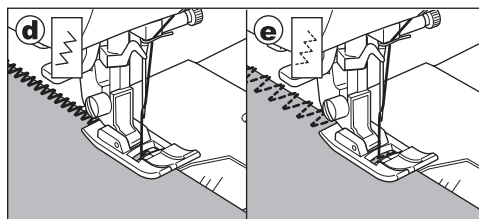
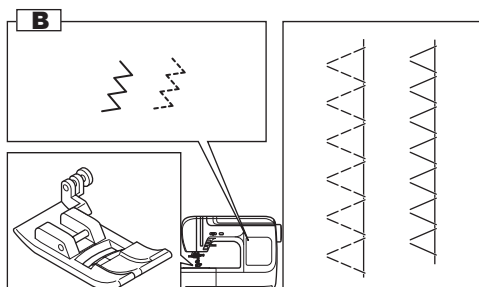
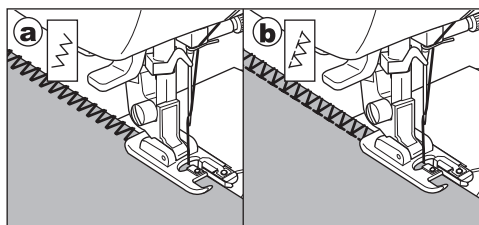
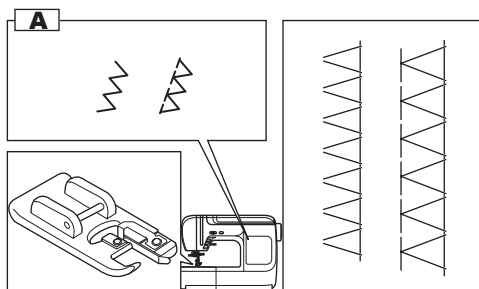
Stopka standardowa (A)

Podłó materiał pod stopk tak, aby igła uderzała na kraw dzi materiału.

- Wybierz cieg z igzag, gdy szeroko ciegu ma by mała (do 4 mm).
- Wybierz cieg trójskok, aby zabezpieczy brzeg materiału przed pruciem lub do szycia materiałów elastycznych.


C. WSKAZÓWKA:

Mo esz tak e przeszy w pewnym oddaleniu od kraw dzi materiału, a potem przyci materiał wzdłu szwu. Uważaj, aby nie przeciąć szwu nożyczkami.



CIEG LEPY

ciąg lepy jest niewidoczny po prawej stronie materiału.

 Blind Hem Stitch

Stopka do cieżu lepego (D)

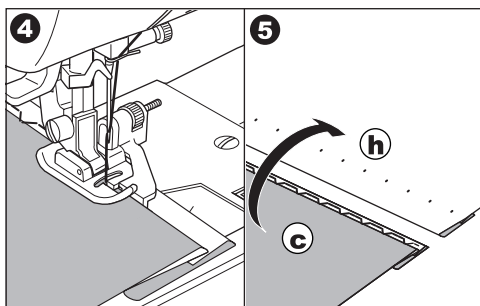
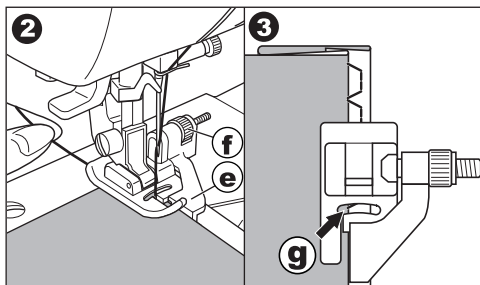
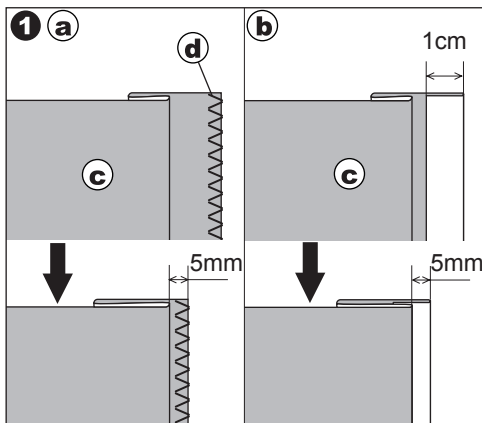
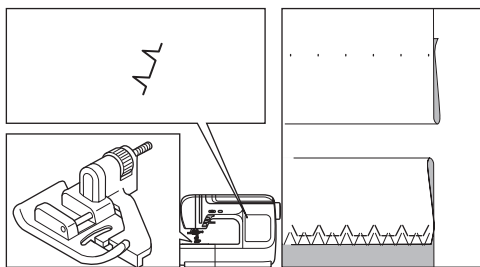
1. Złó materiał jak na rysunku obok.
 - a. materiał grubý lub rednio grubý
 - b. materiał cienki

- c. lewa strona materiału
- d. brzeg zabezpieczony cieżem overlokowym


2. Prowadnik (e) stopki ułatwia równe prowadzenie materiału. Połó enie prowadnika (e) mo na regulowa pokr tłem (f).
3. Podłó materiał pod stopk , tak aby igła wbijaj ca si w wierzchołki zygzaka ledwo łapała kraw d złó onego materiału (g). Ustaw prowadnik stopki tak, aby kraw d materiału lizgała si po prowadniku.

4. Opu stopk i rozpocznij szycie. Wymagana jest du a precyzja.
5. Po sko czeniu szwu odwró materiał na drug stron .

- c. lewa strona
- h. prawa strona



WSZYWANIE ZAMKÓW SYMETRYCZNIE

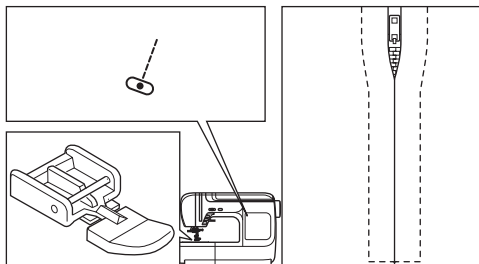
 Ściąg prosty (igła na rodku)

Stopka do zamków (E)

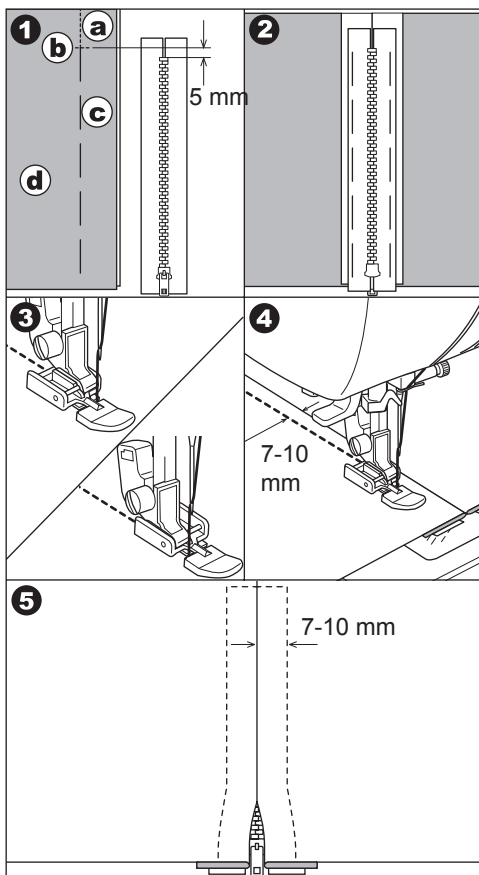


OSTRZE ENIE

Stopka do zamków współpracuje tylko ze ściągami prostymi ze rodkiem pozycji igły. Użycie innych ściągów może doprowadzić do groźnego uderzenia igły w stopkę.



1. Zszyj fastrygę dwa kawałki materiału wzdłuż otwarcia pod zamek.
a: ściąg maszynowy
b: koniec szczeliny pod zamek
c: fastryga (rączna)
d: lewa strona materiału
2. Otwórz szew i rozprasuj fastrygę.
Ułóż zamek do góry nogami, tak aby z boku zamka leżały wzdłuż szczeliny.
Przyfastryguj zamek do materiału.
3. Załóż na maszynę stopkę do zamków.
Załóż uchwyt stopki z lewej strony stopki, aby przeszyci prawy bok zamka lub załóż uchwyt stopki z prawej strony stopki, aby przeszyci lewy bok zamka.
4. Przeszyj lewą stronę zamka.
5. Wykonaj zakręt o 90 stopni i przeszyci prawy bok zamka. Usuń fastrygę i uprasuj.



WSZYWANIE ZAMKÓW NA ZAKŁADKĘ

 cieg prosty (igła na rodku)

Stopka do zamków (E)

OSTRZE ENIE

Stopka do zamków współpracuje tylko ze ciegiem prostym ze rodkiem w pozycji igły. Uycie innych ciegów mo e doprowadzi do gro nego uderzenia igły w stopk .

1. Zszyj fastryg wzdłu otwarcia na zamek.

- a: cieg maszynowy,
- b: Koniec otwarcia,
- c: Fastryga
- d: Lewa strona materiału

2. Lew zakładek zaprasuj wzdłu fastrygi. Praw zakładek zaprasuj wzdłu linii odległej 3mm od linii fastrygi.

3. Włó stopk do zamków do maszyny.

- Uchwyt stopki przymocuj z lewej strony stopki, aby przesy prawy bok zamka. Uchwyt stopki przymocuj z prawej strony stopki, aby przesy lewy bok zamka.

4. Przeszyj lew stron zamka.

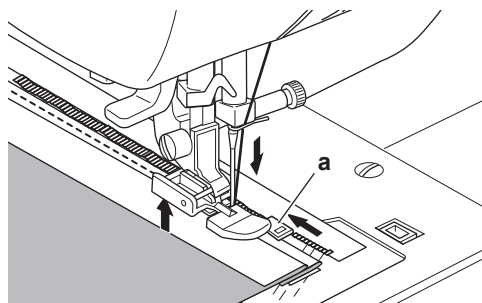
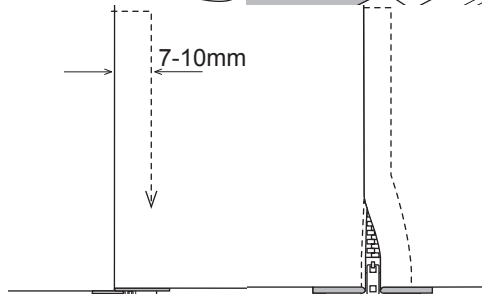
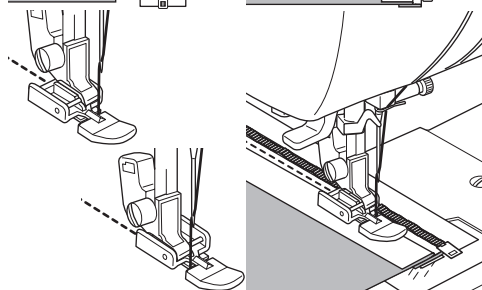
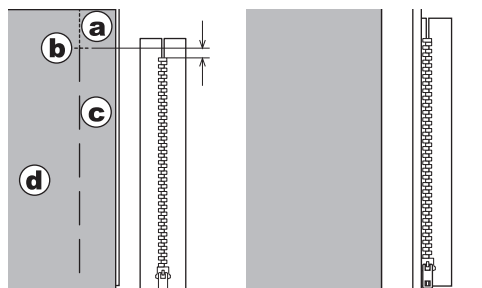
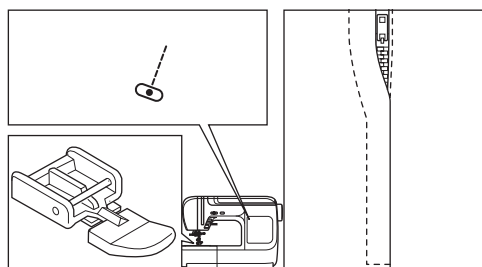
5. Wykonaj zakr t o 90 stopni, przejed na drug stron zamka, przesyj prawy bok zamka.

6. Zatrzymaj ok. 5cm od suwaka zamka. Wypruj fastryg , przesu suwak za stopk ciegow i doko cz szycie prawego boku zamka.

A. WSKAZÓWKA: JAK OMIN SUWAK



1. Zatrzymaj szycie tuż przed suwakiem.
2. Opuść igłę guzikiem "up-down".
3. Podnieś stopkę i przesun suwak poza stopkę.
4. Opuść stopkę i szyj dalej.

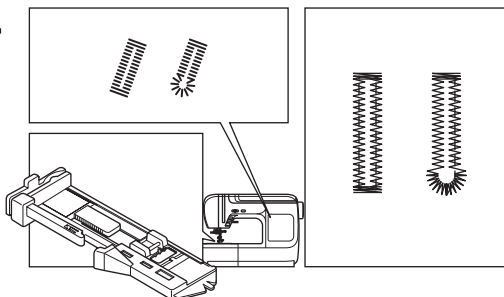
a. Suwak



DZIURKI GUZIKOWE

Dostępne są dwa rodzaje dziurek.

-  Dziurka prostokątna do cienkich i średnich materiałów.
-  Dziurka z oczkiem do grubych materiałów.



Stopka do dziurek

1. Zaznacz początek i długość dziurki na materiale.

2. Włóż guzik w stopkę.

- * Możesz nie wkładać guzika i ustawić suwak stopki na odległość równą średnicy guzika powiększoną o jego grubość.

$$a = \text{średnica guzika} + \text{grubość guzika}$$

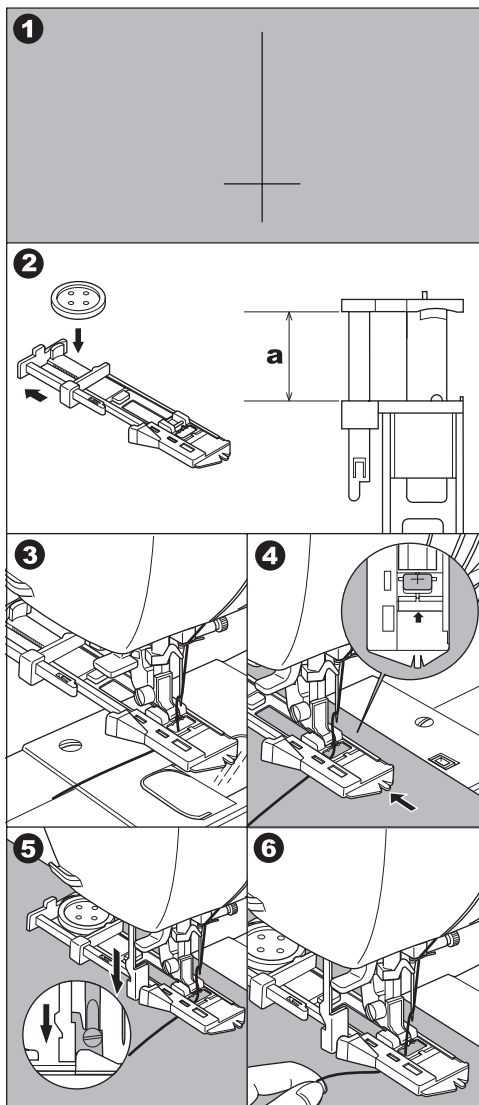
3. Przewlecz górny nitk przez otwór w stopce i wyprowad nitk pod stopkę na lewo.

4. Podłóż materiał pod stopkę tak, aby indeksy na stopce zgrały się z narysowanym na materiale krzyżykiem. Opuść stopkę.

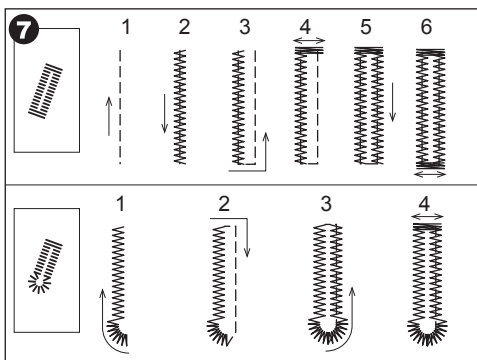
5. Opuść ramie czujnika dziurki.

Uwaga: Maszyna nie da się uruchomić dopóki nie ustawisz czujnika dziurki we właściwym położeniu.

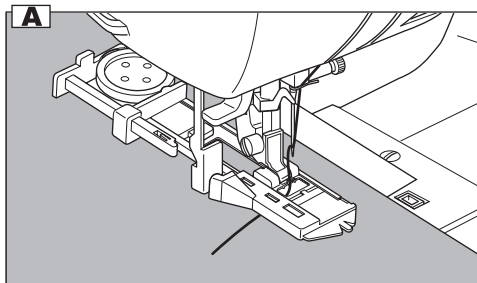
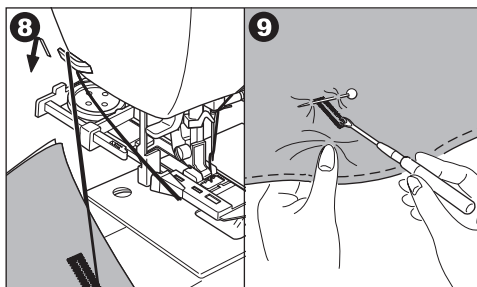
6. Lekko przytrzymaj nitkę i uruchom maszynę przyciskiem start/stop.



7. Maszyna automatycznie wykona dziurk i sama zatrzyma si na ko cu.



8. Podnie stopk i obetnij nitki. Aby wykona kolejn tak sam dziurk , wystarczy podnie stopk i przesun materiał w inne miejsce.
9. Rozcinaj c dziurk przecinakiem do dziurek u yj, aby przypadkowo nie przeci obszycia dziurki.



OSTRZE ENIE


Uwa aj, aby nie skaleczy si przecinakiem do dziurek.

A. MATERIAŁY ELASTYCZNE

Robi c dziurki na materiale elastycznym zaleca si podło enie flizeliny od lewej strony materiału.

Wskazówka: g sto dziurki mo esz zmienia guzikami g sto ci ciegu.

APLIKACJE

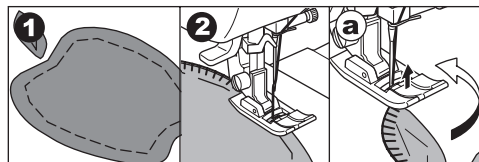
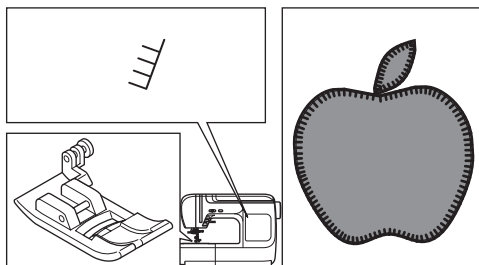
 Ścieg do aplikacji

Stopka standardowa (A)

1. Przymocuj aplikację do materiału za pomocą kleju tymczasowego lub fastrygi.
2. Przyszyj aplikację prowadząc ścieg dokładnie po brzegu aplikacji.

a. Narożniki

Wbij igłę w narożniku przyciskiem up-down. Podnieś stopkę.
Obróć materiał dookoła wbitej igły.

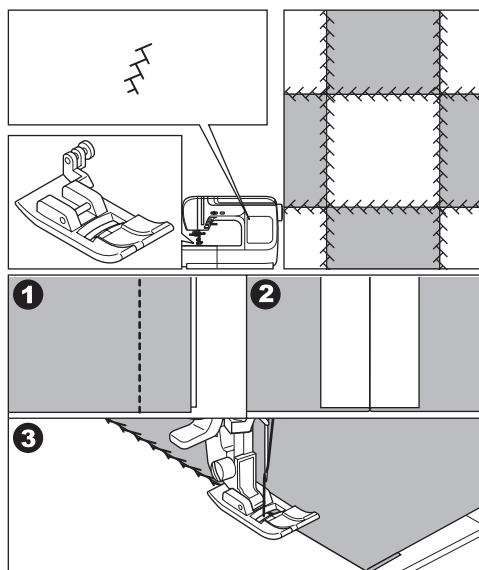


PATCHWORK

 cieg patchworkowy

Stopka standardowa (A)

1. Złó dwa kawałki materiału prawymi stronami do siebie i zszyj je ze sobą cieniem stębnowym ustawiając c g sto na 3mm lub więcej.
2. Rozprasuj cieg za pomocą elazka.
3. Ponownie zszyj oba kawałki materiałów za pomocą cienia patchworkowego.



KONSERWACJA

Uwaga: Niebezpieczeństwo porażenia prądem elektrycznym.

Przed przystąpieniem do konserwacji odłącz od maszyny kabel elektryczny.

CZYSZCZENIE

Podczas szycia pod płytką cieżgow zbierają się włókna z materiałów i nici, utrudniając prawidłową pracę maszyny. Należy regularnie czyścić okolice chwytacza i zębów maszyny.

A. Zębki

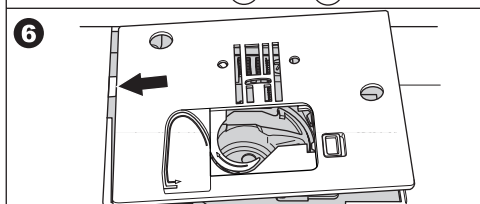
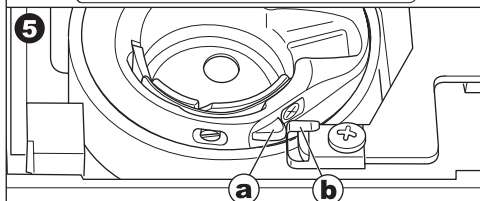
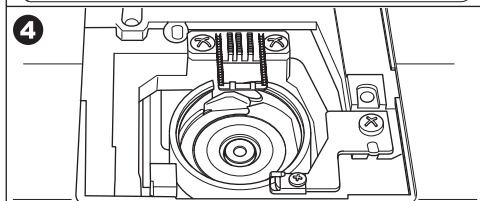
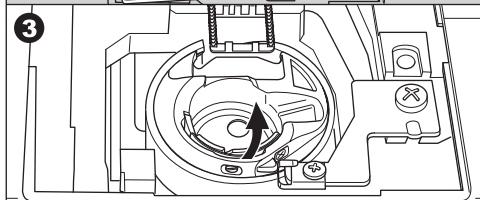
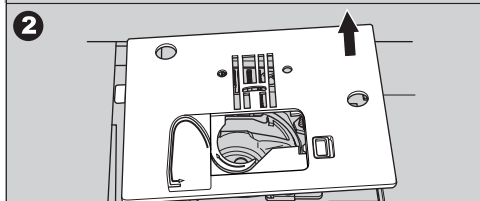
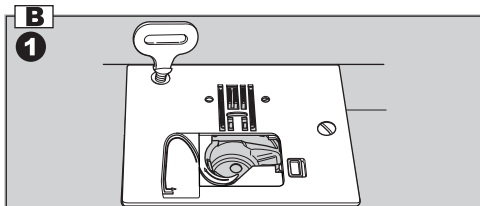
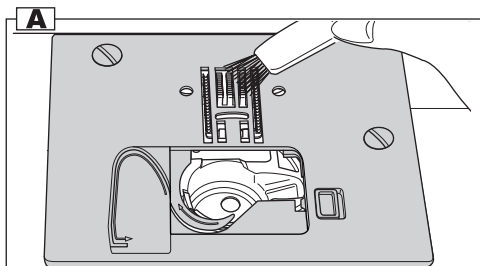
Oczyszcz zębki maszyny za pomocą szczotki lub odkurzacza.

B. Okolice chwytacza

1. Usuń igłę, stopkę i odkręć uchwyt stopki. Usuń klapy bębna, wyjmij szpulki. Odkręć śrubki mocujące płytkę cieżgową.
2. Podnieś płytkę cieżgową przesuwając ją do góry i w prawo.
3. Wyjmij bębnek.
4. Oczyszcz wszystkie mechanizmy widoczne pod płytką cieżgową za pomocą szczotki i odkurzacza.
5. Włóż bębnek tak, aby zębek (a) oparł się na stoperze (b).
6. Włóż i przykręć płytkę cieżgową.

Uwaga:

- * Maszyna posiada oświetlenie typu LED. W przypadku awarii oświetlenia należy oddać maszynę do serwisu.
- * W przypadku intensywnej użytkowania, maszyna wymaga oliwienia raz na rok. Zalecamy, aby wymiana olejów i smarów przeprowadzał autoryzowany serwis.



WSKAZÓWKI

PROBLEM	PRZYCZYNA	PORADA	Str.
Zrywanie górnej nitki	Nieprawidłowe nawleczenie nitki.	Nawlec ponownie.	14
	Spl tana nitka w b benku.	Sprawd b benek.	13
	le włó ona igła.	Wymij i włó igł .	7
	Za du e napr enie nitki.	Zmniejsz napr enie.	11
	Nitka zbyt gruba lub złej jako ci.	Zmie nitk na inn .	7
Zrywanie dolnej nitki	le poprowadzona nitka.	Nawlec ponownie.	13
	le nawini ta nitka na szpulk .	Nawi ponownie.	12
	Zanieczyszczony b benek.	Oczy b benek.	29
Maszyna przepuszcza ściegi	le włó ona igła.	Włó igł ponownie.	7
	Igła wygi ta lub t pa.	Wymie igł na now .	7
	Niewła ciwy typ igły (elastyczny materiał).	Wymie igł na inn (u yj igły do dzianin).	7
Marszczenie materiału	le nawleczona górna nitka.	Nawlec ponownie.	14
	le nawleczona dolna nitka.	Nawlec ponownie.	13
	T pa igła.	Wymie igł .	7
	Zbyt du e napr enie nitki.	Poluzuj napr acz.	11
Pętelowanie	le nawleczona dolna nitka.	Nawlec ponownie.	13
	le nawleczona górna nitka.	Nawlec ponownie.	14
	le ustawiony napr acz.	Wyreguluj napr acz.	11
Zdeformowany ścieg	le dobrana stopka do cieg.	Wymie stopk .	19-
	Złe napr enie nitki górnej lub dolnej.	Ustaw napr enia obu nitek.	11
Nawlekacz nie nawleka	Igła nie jest w górze.	Podnie igł .	9
	le włó ona igła.	Popraw igł .	7
	Zgi ta igła.	Wymie igł .	7
Złe przesuwanie materiału	Opuszczone z bki.	Podnie z bki.	9
	Zła g sto cieg.	Zmie g sto cieg.	10
	Brudny mechanizm transportu.	Oczy mechanizm transportu.	29
Łamanie igieł	Ci gni cie r k za materiał.	Nie ci gnij r k materiału.	16
	Igła uderza w stopk .	Zmie stopk na wł a ciw .	19-
	Igła le włó ona.	Popraw igł .	7
	Zbyt cienka igła.	Zało grubsz igł .	7
Maszyna z trudem pracuje	Brud pod płytk ciegow .	Oczy mechanizmy pod płytk ciegow .	29
Maszyna nie szyje	Wtyczka niepodł czona do gniazdka.	Podł cz wtyczk do gniazdka.	4
	Wł cznik w pozycji OFF.	Przesu wł cznik na ON.Przesu	4
	Szpułownik przesuni ty w prawo.	szpułownik w lewo.Opu stopk .	12
	Podniesiona stopka.		9
	Tryb wyszywania dziurki:	Opu d wigni czujnika dziurki.	
	• Dźwignia czujnika dziurki podniesiona.		26
• Brak stopki do dziurek.	Zało stopk do dziurek.	26	