

## EN Region embossing

In this manual, the embossing effect created using the regions of a pattern is called region embossing.

### ■ Precautions

- The maximum available size of material is 12" x 12" (305 mm x 305 mm).

### Making a template

In order to create region embossing, a template must be made. If you already have a template, continue from step 8.

- Recall the embossing pattern in the cutting machine, touch and then select "Region Emboss".
  - If patterns have a narrow width or thin lines, final embossed results will vary.
  - Embossing patterns can also be downloaded from CanvasWorkspace (<http://CanvasWorkspace.Brother.com>).
  - Flip asymmetrical (mirror image) patterns to create the embossed effect on the front surface of the material.
- Select "Create template" and follow the on-screen instructions to perform the region emboss initial setting. After finishing the initial setting, select "Create template" again and start to create the template.
  - To perform the initial setting again, refer to the FAQs in Brother Solutions Center (<http://s.brother/cfoaa/>).
- Attach the material to be embossed to the low tack adhesive mat, and then scan it.
  - Follow the on-screen instructions to complete the procedure.
  - If a highly adhesive mat is used, the surface of the material may not be smooth.
  - Attach the material so it does not extend from the attaching area of the cutting mat.
  - If the pattern extends out of the scanned material shown on the LCD display screen, adjust the position of the pattern, or touch and adjust the pattern size.
- Check the template, and then touch the "OK" key.
- Remove the material to be embossed from the mat. Firmly attach the template sheet to the cutting mat.
  - The template sheet does not have a front or back side.

- Use the standard cut blade (turquoise) to cut the template sheet.
  - Blade scale setting: 4; Cut pressure setting: 3
- Feed out the mat, peel off the cut template sheet, and then remove any leftover cutouts from the mat.

### Embossing regions

- Touch the "Emboss" key.
- (If a template has already been made) Touch in the pattern category selection screen, select "Region Emboss", and then touch the "Emboss" key.
- Fold the template in half along the cut dotted line, and then attach the template to the mat so that the fold is aligned with the bottom edge of the attaching area of the mat.
  - If the template is attached aligned with both the left and right sides of the mat, it may not be scanned.
- Sandwich the material (side to be embossed facing down) between the two halves of the folded template, positioning the pattern at the desired location.
  - Region embossing cannot be performed with metal sheets.
  - When sandwiching the material, align it with the dotted line 3 mm from the fold in the template.
  - If necessary, secure the material with commercially available masking tape, etc. Affix the masking tape so it does not overlap the pattern.
- Cut the scanning support sheet to a size that covers the template.

Continue on back ▶

## FR Embossage de zone

Dans ce manuel, l'effet de relief créé à l'aide des zones d'un motif est appelé embossage de zone.

### ■ Précautions

- La taille maximale de matériau disponible est de 12" / pouces x 12" / pouces (305 mm x 305 mm).

### Création d'un modèle

Pour créer un embossage de zone, il faut créer un modèle. Si vous avez déjà un modèle, passez à l'étape 8.

- Rappelez le motif d'embossage dans la machine de découpe, touchez , puis sélectionnez « Zone Embossage ».
  - Si les motifs ont une largeur étroite ou des lignes fines, les résultats finaux de l'embossage peuvent varier.
  - Vous pouvez également télécharger des modèles d'embossage depuis CanvasWorkspace (<http://CanvasWorkspace.Brother.com>).
  - Faites tourner les motifs asymétriques (image miroir) pour créer l'effet de relief sur la surface avant du matériau.
- Sélectionnez « Créer un modèle » et suivez les instructions à l'écran pour procéder au réglage initial de la zone d'embossage. Une fois le réglage terminé, sélectionnez de nouveau « Créer un modèle » et commencez à créer le modèle.
  - Pour procéder de nouveau au réglage initial, consultez les questions fréquemment posées dans la section FAQ du Brother Solutions Center (Centre de solutions Brother) (<http://s.brother/cfoaa/>).
- Fixez le matériau à embosser sur le support adhésif à faible adhérence, puis numérisez-le.
  - Suivez les instructions à l'écran pour terminer la procédure.
  - Si vous utilisez un support hautement adhésif, la surface du matériau peut ne pas être lisse.
  - Fixez le matériau de sorte qu'il ne se prolonge pas au-delà de la zone de fixation du support de coupe.
  - Si le motif se prolonge au-delà du matériau numérisé montré sur l'écran à cristaux liquides, réglez la position du motif, ou touchez et réglez la taille du motif.

- Vérifiez le modèle, puis touchez la touche « OK ».
- Enlevez le matériau à embosser du support. Fixez fermement la feuille de modèle sur le support de coupe.
  - La feuille de modèle n'a pas de face avant ou arrière.
- Utilisez la lame de découpe standard (turquoise) pour couper la feuille de modèle.
  - Réglage de la lame : 4; Réglage de la pression de découpe : 3
- Sortez le support, décollez la feuille de modèle coupée, puis enlevez tous les morceaux de coupe restant du support.

### Zones d'embossage

- Touchez la touche « Marquer l'embossage ».
- (Si un modèle a déjà été créé.) Touchez sur l'écran de sélection de catégorie de motif, sélectionnez « Zone Embossage », puis touchez la touche « Marquer l'embossage ».
- Pliez le modèle en deux le long de la ligne de coupe en pointillés, puis attachez le modèle au support de manière à ce que le pli soit aligné avec le bord inférieur de la surface de fixation du support.
  - Si le modèle est fixé en étant aligné sur les deux côtés gauche et droit du support, il est possible qu'il ne puisse pas être numérisé.
- Insérez le matériau (en orientant la face à embosser vers le bas) entre les deux moitiés du modèle plié, en positionnant le motif à l'endroit voulu.
  - L'embossage de zone ne peut pas être réalisé sur des feuilles métalliques.
  - Quand vous insérez le matériau entre les deux parties du modèle, alignez-le sur la ligne en pointillés qui se trouve à 3 mm du pli du modèle.
  - Si nécessaire, fixez le matériau avec du ruban-cache disponible dans le commerce, etc. Placez le ruban-cache de manière à ce qu'il ne chevauche pas le motif.
- Coupez la feuille de support de numérisation à une taille qui couvre le modèle.

Suite au verso ▶

## ES Grabado en relieve de zonas

En este manual, el efecto de grabado en relieve creado usando las zonas interiores de un patrón se denomina grabado en relieve de zonas.

### ■ Precauciones

- El tamaño máximo disponible del material es de 12" x 12" (305 mm x 305 mm).

### Crear una plantilla

Para crear un grabado en relieve de zonas, debe confeccionarse una plantilla. Si ya dispone de una plantilla, continúe el proceso a partir del punto 8.

- Recupere el patrón de grabado en relieve en la máquina para cortar, toque y luego seleccione "Grabado en relieve de zonas".
  - Si los patrones son estrechos o tienen líneas finas, los resultados finales del grabado en relieve pueden variar.
  - Los patrones de grabado en relieve también pueden descargarse desde CanvasWorkspace (<http://CanvasWorkspace.Brother.com>).
  - Gire los patrones asimétricos (efecto espejo) para crear el efecto de relieve en la superficie frontal del material.
- Seleccione "Crear plantilla" y siga las instrucciones que aparecen en pantalla para definir el ajuste inicial del grabado en relieve de zonas. Una vez finalizado el ajuste inicial, vuelva a seleccionar "Crear plantilla" y empiece a crear la plantilla.
  - Para volver a realizar el ajuste inicial, consulte las preguntas frecuentes en el Brother Solutions Center (<http://s.brother/cfoaa/>).
- Coloque el material que desea grabar en relieve en el tapete adhesivo de baja sujeción y luego escanéelo.
  - Siga las instrucciones en pantalla para completar el procedimiento.
  - Si utiliza un tapete con una gran fuerza adhesiva, es posible que la superficie del material no sea uniforme.
  - Coloque el material de modo que no sobrepase la extensión de la zona de colocación del tapete de corte.
  - Si el patrón sobrepasa la extensión del material escaneado que se muestra en la pantalla LCD, ajuste la posición del patrón o toque y ajuste su tamaño.

- Compruebe la plantilla y luego toque la tecla "OK".
- Retire el material que desea grabar en relieve del tapete. Fije firmemente la hoja de plantilla en el tapete de corte.
  - La hoja de plantilla no tiene anverso ni reverso.
- Utilice la cuchilla para corte estándar (turquesa) para cortar la hoja de plantilla.
  - Ajuste de la escala de la cuchilla: 4; Ajuste de la presión de corte: 3
- Extraiga el tapete, despegue la hoja de plantilla cortada y luego retire los recortes sobrantes del tapete.

### Grabado en relieve de zonas

- Toque la tecla "Grabado en relieve".
- (Si ya se ha creado una plantilla) Toque en la pantalla de selección de la categoría del patrón, seleccione "Grabado en relieve de zonas" y luego toque la tecla "Grabado en relieve".
- Doble la plantilla por la mitad siguiendo la línea de puntos, y luego coloque la plantilla en el tapete de modo que el pliegue quede alineado con el borde inferior de la zona de fijación del tapete.
  - Si la plantilla se coloca alineada con los laterales izquierdo y derecho del tapete, es posible que no se escanee.
- Coloque el material (con la cara a grabar en relieve hacia abajo) entre las dos mitades de la plantilla doblada, colocando el patrón en la posición deseada.
  - El grabado en relieve de zonas no puede realizarse con hojas metálicas.
  - Cuando coloque el material en la posición central, alinéelo con la línea de puntos a 3 mm del pliegue de la plantilla.
  - Si es necesario, fije el material con cinta adhesiva comercial o similar. Coloque la cinta adhesiva de modo que no se solape con el patrón.
- Corte la hoja de soporte para escaneado de modo que su tamaño cubra la plantilla.

Continúa en el reverso ▶

## PT Gravação de região

Neste manual, o efeito de gravação em relevo criado usando as regiões de um padrão é chamado de gravação de região.

### ■ Precauções

- O tamanho máximo disponível de material é 12" x 12" (305 mm x 305 mm).

### Criando um gabarito

Para criar uma gravação de região, deve-se criar um gabarito. Se você já tiver um gabarito, continue da etapa 8.

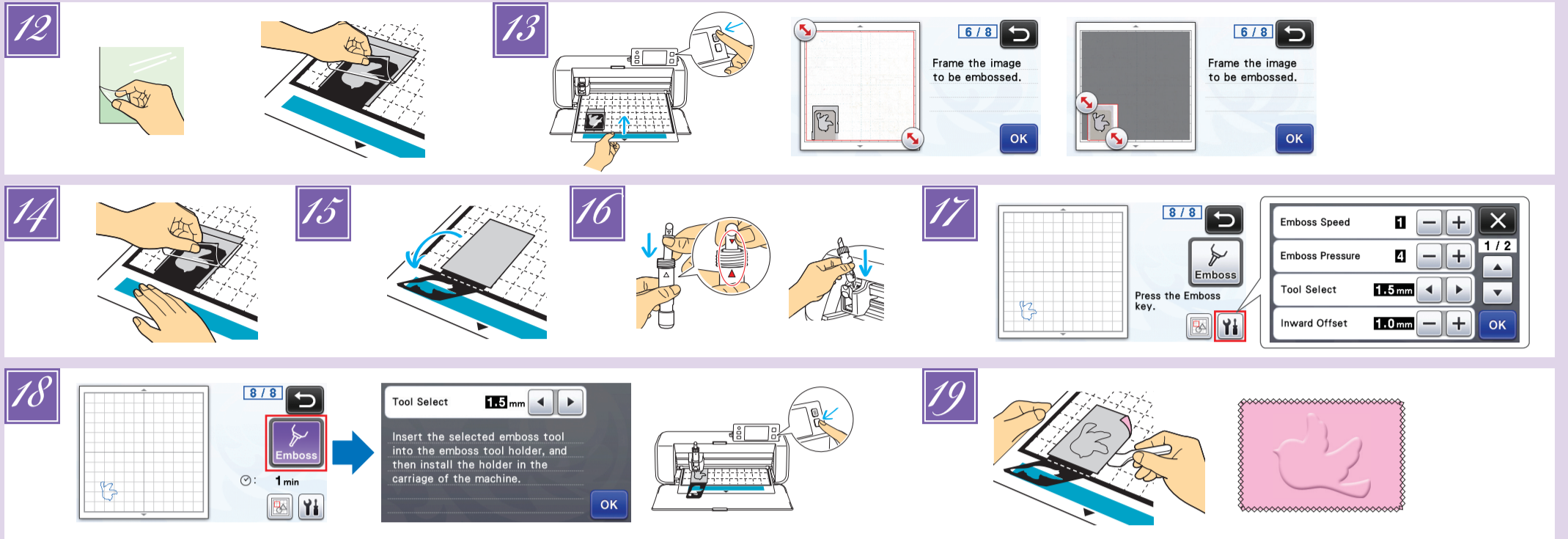
- Recupere o padrão de gravação em relevo da máquina de cortar, toque em e selecione "Gravação de região".
  - Se os gabaritos tiverem largura estreita ou linhas finas, os resultados finais de gravação poderão variar.
  - Os padrões de gravação em relevo também podem ser baixados de CanvasWorkspace (<http://CanvasWorkspace.Brother.com>).
  - Vire os padrões de forma assimétrica (imagem espelhada) para criar o efeito de relevo na superfície da frente do material.
- Selecione "Criar gabarito" e siga as instruções na tela para executar a configuração inicial da gravação de região. Quando terminar a configuração inicial, selecione outra vez "Criar gabarito" e comece criando o gabarito.
  - Para voltar a executar a configuração inicial, consulte as FAQs no Brother Solutions Center (<http://s.brother/cfoaa/>).
- Fixe o material a ser gravado em relevo à folha adesiva para papel delicado ou fino e escaneie-a.
  - Siga as instruções na tela para concluir o procedimento.
  - Se for usada uma folha adesiva de alta aderência, a superfície do material talvez não fique lisa.
  - Fixe o material de forma que não se estenda além da área de fixação do apoio de corte.
  - Se o padrão se estender para fora do material digitalizado exibido no visor LCD, ajuste a posição do padrão, ou toque em e ajuste o tamanho do padrão.

- Verifique o gabarito e toque na tecla "OK".
- Remova o material a ser gravado da folha adesiva. Com firmeza, fixe a folha de gabarito ao apoio de corte.
  - A folha de gabarito não tem frente ou verso.
- Use a lâmina de corte (azul-turquesa) para cortar a folha de gabarito.
  - Ajuste da escala da lâmina: 4; Ajuste da pressão de corte: 3
- Retire o apoio, destaque a folha de gabarito de corte e remova as rebarbas do apoio.

### Gravação de regiões

- Toque na tecla "Gravação".
- (Se um gabarito já foi criado) Toque em na tela de seleção de categoria de padrão, selecione "Gravação de região" e toque na tecla "Gravação".
- Dobre o gabarito ao meio, ao longo da linha pontilhada de corte, e fixe-o no apoio, de forma que a dobra fique alinhada com a borda inferior da área de fixação do apoio.
  - Se o gabarito for fixado alinhado com os lados esquerdo e direito do apoio, ele não poderá ser digitalizado.
- Coloque o material (lado de gravação para baixo) entre as duas metades do gabarito dobrado, posicionando o padrão no local desejado.
  - A gravação de região não pode ser efetuada com folhas laminadas.
  - Ao colocar o material entre as partes, alinhe-o com a linha pontilhada de 3 mm da dobra no gabarito.
  - Se necessário, prenda o material com uma fita adesiva comum. Cole essa fita de forma que não se sobreponha ao padrão.
- Corte a folha de suporte para digitalização com um tamanho que cubra o gabarito.

Continue no verso ▶



- EN**
- 1. Peel the backing off the scanning support sheet, and then attach it to the mat so that it covers the template.
    - Attach the scanning support sheet so there are no bubbles or wrinkles between it and the template. If there are bubbles or wrinkles or the template is not firmly attached, scanning may not be completed correctly.
  - 2. Feed in the mat, and then scan according to the on-screen instructions. From the LCD display screen, select an area so only the lines to be embossed will be detected.
    - If scanning cannot be completed correctly, refer to "Troubleshooting".
  - 3. Without feeding out the mat, slowly peel off the scanning support sheet away from you, making sure not to move or press down on the mat with your fingers.
    - If the mat is fed out, the embossing data will be misaligned and embossing cannot be completed correctly.
    - Reattach the backing to the scanning support sheet before storing it.
  - 4. Fold open the template toward you.
  - 5. Remove the holder cap, insert the 1.5 mm embossing tool into the embossing tool holder so that ▼ on the tool aligns with ▲ on the holder. After securing the holder cap, insert the holder into the cartridge.
    - If the 3 mm embossing tool is used, a softer embossing effect can be created.
    - Before inserting the holder into the cartridge, check if the tool moves up and down in the holder. If the tool moves, remove the cap, and then attach it again.
  - 6. Touch **Yi**, and then specify the embossing pressure.

Material	Thickness	Embossing Pressure	
		1.5 mm tool	3 mm tool
Paper (thick)	0.25 mm	4	4

- This table of values provides general guidelines. Before making your project, perform trial embossing with the same material.
- Some materials may tear if the embossing pressure is too strong or the embossing speed is too fast.
- If necessary, adjust the setting for "Inward Offset".
- If the desired embossing effect is not achieved, adjust the embossing pressure. The embossing effect differs depending on the type and thickness of the material.

- FR**
- 1. Touchez la touche "Emboss", puis sélectionnez l'outil à utiliser parmi ceux qui sont indiqués à l'écran. Appuyez sur la touche « Marche/Arrêt » pour démarrer l'embossage.
  - 2. Utilisez la spatule pour décoller avec soin le matériau du support.
- Troubleshooting**
- 1 Patterns to be scanned cannot be correctly detected.
    - If the template and material have similar colors or if the material has a pattern, place a sheet of white paper on top of the material so the template can be detected, sandwich them between the two halves of the folded template, and then scan again.
    - If the scanning support sheet or template sheet is dirty or bent, use a new one.
    - If the template sheet is not firmly attached, reattach the scanning support sheet so that it covers the template, and then scan again.
    - The scanning area of the scanner may have become dirty. Clean the scanner glass at the bottom of the machine. For details, refer to "Cleaning the Scanner Glass" in the Operation Manual included with the machine or available from the Brother Solutions Center.
  - 2 Embossing is not clear.
    - If the embossing depth is insufficient, increase the embossing pressure.
    - If the edges are not clear, decrease the inward offset in the settings screen for "Premium functions". However, if the offset is too small, embossing cannot be completed correctly.
  - 3 The material tears.
    - If the material tears, decrease the embossing pressure.
- If you need additional help, the Brother Solutions Center offers the latest FAQs and troubleshooting tips. Visit us at <http://s.brother/cfoaal/>.

- FR**
- 1 Décollez la sous-couche de la feuille de support de numérisation, puis fixez-la au support de manière à ce qu'elle recouvre le modèle.
    - Fixez la feuille de support de numérisation de sorte à ce qu'il n'y ait aucune bulle ni aucune ride entre celle-ci et le modèle. En cas de présence de bulles ou de rides, ou si le modèle n'est pas fermement fixé, il est possible que la numérisation ne s'effectue pas correctement.
  - 2 Introduisez le support, puis numérisez en suivant les instructions à l'écran. Sur l'écran à cristaux liquides, sélectionnez une zone de sorte que seules les lignes à embosser soient détectées.
    - Si la numérisation ne peut pas s'effectuer correctement, reportez-vous à la section « Dépannage ».
  - 3 Sans extraire le support, décollez lentement la feuille de support de numérisation en tirant vers le côté opposé à celui où vous vous trouvez, en veillant à ne pas faire bouger le support ni à appuyer dessus avec vos doigts.
    - Si vous extrayez le support, les données d'embossage ne seront plus alignées et l'embossage ne s'effectuera pas correctement.
    - Remettez la sous-couche sur la feuille de support de numérisation avant de la ranger.
  - 4 Dépliez le modèle en l'ouvrant vers vous.
  - 5 Enlevez le capuchon du porte-outil, insérez l'outil d'embossage de 1,5 mm dans le porte-outil d'embossage de manière à ce que la marque ▼ de l'outil soit alignée avec la marque ▲ du porte-outil. Après avoir attaché le capuchon du porte-outil, insérez le porte-outil dans la cartouche.
    - Si vous utilisez l'outil d'embossage de 3 mm, vous pouvez créer un effet d'embossage plus doux.
    - Avant d'insérer le porte-outil dans la cartouche, vérifiez si l'outil bouge de haut en bas dans le porte-outil. Si l'outil bouge, enlevez le capuchon et fixez-le à nouveau.
  - 6 Touchez **Yi**, puis spécifiez la pression d'embossage.

Matériau	Épaisseur	Pression d'embossage	
		Outil de 1,5 mm	Outil de 3 mm
Papier (épais)	0,25 mm	4	4

- Ce tableau de valeurs fournit des directives générales. Avant de réaliser votre projet, effectuez un test d'embossage avec le même matériau.
- Certains matériaux peuvent se déchirer si la pression d'embossage est trop forte ou si la vitesse d'embossage est trop rapide.

- Si nécessaire, ajustez le réglage de « Décalage vers l'intérieur ».
  - Si vous n'obtenez pas l'effet d'embossage désiré, réglez la pression d'embossage. L'effet d'embossage diffère selon le type de matériau et son épaisseur.
- Dépannage**
- 1 Les motifs à numériser ne sont pas détectés correctement.
    - Si le modèle et le matériau ont des couleurs similaires ou si le matériau possède un motif, placez une feuille de papier blanc au-dessus du matériau pour que le modèle puisse être détecté, insérez-les entre les deux moitiés du modèle plié, et recommencez la numérisation.
    - Si la feuille de support de numérisation ou la feuille de modèle est sale ou pliée, utilisez-en une neuve.
    - Si la feuille de modèle n'est pas fermement fixée, fixez à nouveau la feuille de support de numérisation de manière à ce qu'elle couvre le modèle, puis numérisez à nouveau.
    - La zone de numérisation du scanner peut s'être salie. Nettoyez la vitre du scanner dans le bas de la machine. Pour plus de détails, reportez-vous à la section « Nettoyage de la vitre du scanner » du manuel d'instructions fourni avec la machine ou disponible dans le Brother Solutions Center (Centre de solutions Brother).
  - 2 L'embossage n'est pas clair.
    - Si la profondeur de l'embossage est insuffisante, augmentez la pression d'embossage.
    - Si les bords ne sont pas clairs, diminuez le décalage vers l'intérieur sur l'écran des réglages de « Fonctions Premium ». Cependant, si le décalage est trop petit, l'embossage ne pourra pas s'effectuer correctement.
  - 3 Le matériau se déchire.
    - Si le matériau se déchire, diminuez la pression d'embossage.
- Si vous avez besoin d'aide supplémentaire, consultez le Brother Solutions Center (Centre de solutions Brother) pour bénéficier de la Foire aux questions et de conseils de dépannage. Visitez notre site « <http://s.brother/cfoaal/> ».

- ES**
- 1. Despegue el estabilizador de respaldo de la hoja de soporte para escaneado y luego colóquela en el tapete de modo que cubra la plantilla.
    - Coloque la hoja de soporte para escaneado de modo que no se formen burbujas ni arrugas entre ella y la plantilla. Si aparecen burbujas o arrugas, o si la plantilla no se ha colocado firmemente, es posible que el escaneado no se complete correctamente.
  - 2. Haga avanzar el tapete y luego realice el escaneado siguiendo las instrucciones en pantalla. Desde la pantalla LCD, seleccione una zona de modo que solo se detecten las líneas que se grabarán en relieve.
    - Si el escaneado no puede completarse correctamente, consulte "Solución de problemas".
  - 3. Sin expulsar el tapete, despegue lentamente la hoja de soporte para escaneado, procurando no mover ni presionar el tapete con los dedos.
    - Si el tapete se expulsa, los datos del grabado en relieve quedarán desalineados y el grabado no podrá completarse correctamente.
    - Vuelva a colocar el estabilizador de respaldo en la hoja de soporte para escaneado antes de guardarla.
  - 4. Despliegue la plantilla hacia usted.
  - 5. Retire el tapón del soporte, inserte la herramienta de grabado en relieve de 1,5 mm en el soporte para la herramienta de grabado en relieve de modo que la marca ▼ de la herramienta quede alineada con la marca ▲ del soporte. Después de fijar el tapón del soporte, insértele en el cartucho.
    - Si se utiliza la herramienta de grabado en relieve de 3 mm, puede conseguirse un grabado en relieve más uniforme.
    - Antes de insertar el soporte en el cartucho, compruebe si la herramienta se mueve arriba y abajo en el soporte. Si la herramienta se mueve, retire el tapón y luego vuelva a colocarlo.
  - 6. Toque **Yi** y luego especifique la presión del grabado en relieve.

Material	Grosor	Presión de grabado en relieve	
		Herramienta de 1,5 mm	Herramienta de 3 mm
Papel (grosso)	0,25 mm	4	4

- Esta tabla de valores ofrece una orientación general. Antes de empezar el proyecto, realice una prueba de grabado en relieve con el mismo material.
- Algunos materiales pueden romperse si la presión del grabado en relieve es demasiado fuerte o si la velocidad es demasiado rápida.

- Si es necesario, ajuste la configuración para "Desplazamiento hacia el interior".
  - Si no se consigue el efecto de grabado en relieve deseado, ajuste la presión. El efecto del grabado en relieve varía en función del tipo y grosor del material.
- Solución de problemas**
- 1 Los patrones a escanear no se pueden detectar correctamente.
    - Si la plantilla y el material son de un color similar, o si el material tiene un patrón, coloque una hoja de papel blanco encima del material para que se detecte la plantilla, colóquelos entre las dos mitades de la plantilla plegada y luego vuelva a escanear.
    - Si la hoja de soporte para escaneado o la hoja de plantilla están sucias o dobladas, utilice una nueva.
    - Si la hoja de plantilla no se ha colocado firmemente, vuelva a colocar la hoja de soporte para escaneado de modo que cubra la plantilla y luego vuelva a escanear.
    - Es posible que la zona de escaneado del escáner se haya ensuciado. Limpie el cristal de escaneado en la parte inferior de la máquina. Si desea más información, consulte "Limpiar el cristal de escaneado" en el Manual de instrucciones incluido con la máquina o disponible en Brother Solutions Center.
  - 2 El grabado en relieve no es nítido.
    - Si la profundidad del grabado en relieve no es suficiente, aumente la presión.
    - Si los bordes no están definidos, disminuya el desplazamiento hacia el interior en la pantalla de ajustes para "Funciones Premium". Sin embargo, si el desplazamiento es demasiado pequeño, el grabado en relieve no se completará correctamente.
  - 3 El material se rompe.
    - Si el material se rompe, disminuya la presión del grabado en relieve.
- Si necesita más ayuda, Brother Solutions Center ofrece las últimas preguntas frecuentes y consejos para la solución de problemas. Visítenos en <http://s.brother/cfoaal/>.

- PT**
- 1 Destaque o verso da folha de suporte para digitalização e fixe a folha no apoio, de forma que cubra o gabarito.
    - Fixe a folha de suporte para digitalização de forma que não haja bolhas ou rugas entre a folha e o gabarito. Se houver bolhas ou rugas, ou se o gabarito não estiver fixado com firmeza, a digitalização não será concluída corretamente.
  - 2 Coloque o apoio e digitalize de acordo com as instruções na tela. No visor LCD, selecione uma área de forma que apenas as linhas a serem gravadas sejam detectadas.
    - Se a digitalização não for concluída corretamente, consulte "Solução de problemas".
  - 3 Sem retirar o apoio, destaque a folha de suporte para digitalização em sentido oposto a você, lentamente, assegurando-se de não movimentar ou pressionar o apoio com os dedos.
    - Se o apoio estiver para fora, os dados de gravação em relevo ficarão desalinhados e a gravação em relevo não será concluída corretamente.
    - Recoloque o reforço da folha de suporte para digitalização antes de guardá-la.
  - 4 Dobre o gabarito na sua direção.
  - 5 Remova a tampa do suporte, insira a ferramenta de gravação em relevo de 1,5 mm no suporte para ferramenta de gravação em relevo de forma que ▼ na ferramenta se alinhe com ▲ no suporte. Depois de prender a tampa do suporte, insira-o no cartucho.
    - Se for usada uma ferramenta de gravação em relevo de 3 mm, o efeito de gravação em relevo criado poderá ser mais suave.
    - Antes de inserir o suporte no cartucho, verifique se a ferramenta se move para cima e para baixo no suporte. Caso ela se mova, remova a tampa e encaixe a ferramenta novamente.
  - 6 Toque em **Yi** e especifique a pressão de gravação em relevo.

Material	Espessura	Pressão de gravação	
		Ferramenta de 1,5 mm	Ferramenta de 3 mm
Papel (espesso)	0,25 mm	4	4

- Esta tabela de valores fornece diretrizes gerais. Antes de criar o seu projeto, faça um teste de desempenho com o mesmo material.
- Alguns materiais podem se rasgar se a pressão de gravação for muito forte ou se a velocidade de gravação for muito rápida.

- Se necessário, ajuste a configuração de "Deslocamento interno".
  - Se o efeito de gravação em relevo desejado não for obtido, ajuste a pressão de gravação. O efeito de gravação em relevo difere dependendo do tipo e da espessura do material.
- Solução de problemas**
- 1 Os padrões a serem digitalizados não são detectados corretamente.
    - Se o gabarito e o material tiverem cores similares, ou se o material tiver um padrão, coloque uma folha de papel branco em cima do material de forma que o gabarito possa ser detectado, coloque-os entre as duas metades do gabarito dobrado e digitalize novamente.
    - Se a folha de suporte para digitalização ou a folha de gabarito estiver suja ou curvada, use uma folha nova.
    - Se a folha de gabarito não estiver fixada com firmeza, prenda-a novamente de forma que cubra o gabarito; depois digitalize novamente.
    - A área de digitalização do scanner pode estar suja. Limpe o vidro do scanner na parte inferior da máquina. Para obter detalhes, consulte "Limpar o vidro do scanner" no Manual de Operações da máquina ou o disponível no Brother Solutions Center.
  - 2 A gravação em relevo não está nítida.
    - Se a profundidade de gravação em relevo não for suficiente, aumente a pressão de gravação em relevo.
    - Se as bordas não estiverem nítidas, diminua o deslocamento interno na tela de configurações de "Funcões premium". Contudo, se o deslocamento for pequeno demais, a gravação em relevo não será concluída corretamente.
  - 3 O material se rasga.
    - Se o material se rasgar, diminua a pressão de gravação em relevo.
- Se precisar de ajuda adicional, o Brother Solutions Center oferece as mais recentes FAQ e dicas para a solução de problemas. Visite-nos em <http://s.brother/cfoaal/>.